



# ZODIAK

Version 9.3

AES-Version 3.0

## Export, Ausgangsanmeldung

Schulungsunterlagen

Version 2.0

Stand 09/2023

**DAKOSY**  
Datenkommunikationssystem AG

Mattentwiete 2  
20457 Hamburg  
[www.dakosy.de](http://www.dakosy.de)

Phone: + 49 40 37003 - 0  
[info@dakosy.de](mailto:info@dakosy.de)

## **Änderungsdienst**

**DAKOSY**  
**Datenkommunikationssystem AG**  
**Schulungsteam**  
Mattentwiete 2  
20457 Hamburg

Telefon: + 49 40 37003-0  
E-Mail: dokumentation@dakosy.de

## **Gültigkeit**

Dieses Dokument ist in seiner jeweils aktuellen Ausgabe nur gültig ab der auf der Titelseite bezeichneten Anwendungs-Version.

## **Haftung**

Trotz sorgfältiger Erarbeitung und Prüfung dieses Dokumentes können aus dem Inhalt keine Haftungsansprüche gegenüber der DAKOSY AG abgeleitet werden!

## **Mitgeltende Dokumente bzw. Quellen<sup>1</sup>**

[1] [www.zoll.de](http://www.zoll.de)

[2] Benutzerhandbuch **ZODIAK/Export**

## **Marken**

Microsoft, Excel, PowerPoint, and Windows are either registered trademarks or trademarks of Microsoft Corporation in the United States and/or other countries.

---

<sup>1</sup> in der jeweils gültigen Fassung

## Inhaltsverzeichnis

<b>1</b>	<b>Voraussetzungen für die Teilnahme an ZODIAK Export .....</b>	<b>5</b>
<b>2</b>	<b>Der Weg zur Anmeldung .....</b>	<b>5</b>
2.1	Anmelden auf dem DAKOSY-Server .....	5
2.2	Anmelden für die ZODIAK-Anwendung .....	6
<b>3</b>	<b>Eine Anmeldung erfassen .....</b>	<b>7</b>
3.1	Newsticker .....	7
3.2	Neuanlage von Anmeldungen .....	7
3.3	Bezugsnummernvergabe .....	8
<b>4</b>	<b>Ausgangsanmeldung (EX) .....</b>	<b>9</b>
4.1	Gestellungsanzeige .....	9
4.1.1	Eingabemöglichkeiten für das Feld „Gestellung“ .....	10
4.1.2	Auswahl Beförderer .....	11
4.2	Speichern der Gestellungsanzeige .....	12
4.2.1	Fehler in der Datenerfassung .....	13
4.3	Senden der Ausgangsanmeldung .....	14
4.4	Rückmeldung vom Zoll bezüglich der Ausgangsanmeldung .....	15
4.5	Antragsverlauf .....	16
<b>5</b>	<b>Qualifizierung und Abschluss der Gestellung .....</b>	<b>17</b>
5.1.1	Option der Gestellung ändern .....	18
5.1.2	Eingabemöglichkeiten für das Feld „ZP Abf.“ .....	19
5.2	Nichtvorhandensein des gesamten Vorgangs .....	19
5.3	Nichtvorhandensein der benannten Warenpositionen .....	20
5.4	Nichtvorhandensein der benannten Packstücke .....	21
5.5	Ladeort zu dem vollständigen Vorgang .....	22
5.6	Ladeorte zu den benannten Warenpositionen .....	23
5.7	Ladeorte zu den benannten Packstücken .....	24
5.8	Abschlusskennzeichen setzen .....	24
5.9	Transportausrüstung senden .....	25
<b>6</b>	<b>Ausgangsüberwachung .....</b>	<b>26</b>
6.1.1	Option der Ausgangsüberwachung ändern .....	27
6.1.2	Eingabemöglichkeiten für das Feld „Ausgang“ .....	28
6.2	Fehlanzeige Vorgang .....	28

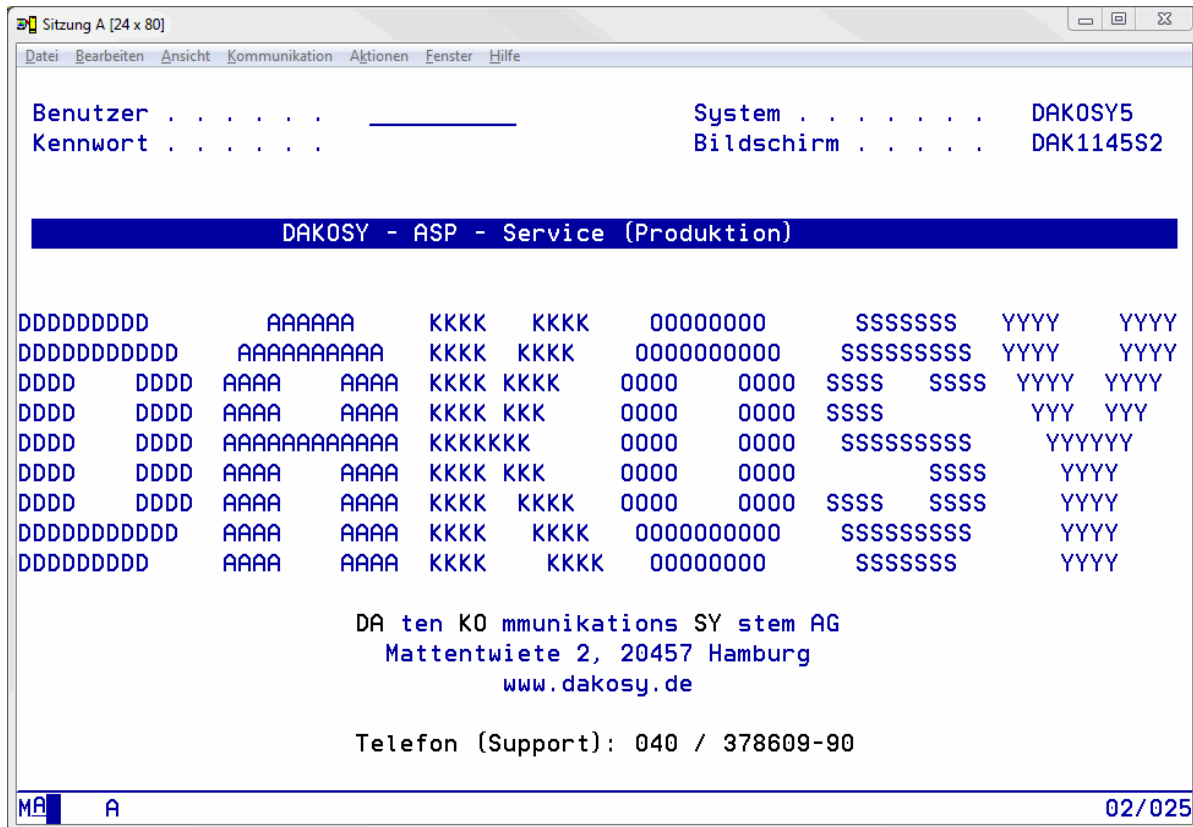
<b>6.3</b>	<b>Nichtvorhandensein der benannten Warenpositionen.....</b>	<b>29</b>
<b>6.4</b>	<b>Nichtvorhandensein der benannten Packstücke.....</b>	<b>30</b>
<b>6.5</b>	<b>Weiterleitung des vollständigen Vorgangs an eine andere deutsche Ausgangszollstelle .....</b>	<b>31</b>
6.5.1	Auswahl Ausgangszollstelle .....	31
<b>6.6</b>	<b>Weiterleitung der benannten Warenpositionen an eine andere deutsche Ausgangszollstelle .....</b>	<b>32</b>
<b>6.7</b>	<b>Umfuhr des vollständigen Vorgangs.....</b>	<b>32</b>
<b>6.8</b>	<b>Umfuhr der benannten Warenpositionen .....</b>	<b>33</b>
<b>6.9</b>	<b>Umfuhr der benannten Packstückpositionen.....</b>	<b>34</b>
<b>6.10</b>	<b>Ausgang des vollständigen Vorgangs.....</b>	<b>34</b>
<b>6.11</b>	<b>Ausgang der benannten Warenpositionen .....</b>	<b>35</b>
<b>6.12</b>	<b>Ausgang der benannten Packstücke .....</b>	<b>36</b>
<b>6.13</b>	<b>Abschlusskennzeichen setzen .....</b>	<b>36</b>
<b>7</b>	<b>Ablaufdiagramm Ausgang.....</b>	<b>37</b>
<b>8</b>	<b>Ausgangsvorabanmeldung (EV) .....</b>	<b>38</b>
<b>8.1</b>	<b>Vorabanzeige Kopfdaten .....</b>	<b>38</b>
8.1.1	Auswahl Beförderer .....	39
<b>8.2</b>	<b>Rückmeldung vom Zoll bezüglich der Ausgangsvorabanmeldung.....</b>	<b>39</b>
<b>9</b>	<b>Stammdatenpflege: Adressen .....</b>	<b>40</b>
<b>9.1</b>	<b>Adress-Stammdaten .....</b>	<b>40</b>
<b>10</b>	<b>Kontakte.....</b>	<b>46</b>

# 1 Voraussetzungen für die Teilnahme an ZODIAK Export

Dieses Verfahren kann jeder bei DAKOSY angeschlossene Teilnehmer nutzen.

## 2 Der Weg zur Anmeldung

### 2.1 Anmelden auf dem DAKOSY-Server



Um sich auf dem DAKOSY-Server anzumelden, geben Sie bitte Ihren Benutzernamen in das Feld „Benutzer“ ein, sowie Ihr Kennwort in das Feld „Kennwort“. Zwischen den Feldern können Sie mit der **Tabulator**-Taste navigieren.

Nach Betätigung der Taste **Enter** gelangen Sie in die „Anmeldemaske ZODIAK“.

## 2.2 Anmelden für die ZODIAK-Anwendung

```

Sitzung A [24 x 80]
Datei Bearbeiten Ansicht Kommunikation Aktionen Fenster Hilfe
ZODIAK                               Anmeldemaske                               06.01.2016 DAK1145S2
ZODSIM01                             12:08:35                               [ANSCHAUEN]

ZZZZZZZZZZZZZZ 00000000 DDDDDDDDD I III AAAAA KKKK KKKK
ZZZZZZZZZZZZZZ 0000000000 DDDDDDDDDDD I III AAAAAAAAAA KKKK KKKK
      ZZZZ 0000 0000 DDDD DDDD I III AAAA AAAA KKKK KKKK
      ZZZZ 0000 0000 DDDD DDDD I III AAAA AAAA KKKK KKK
      ZZZZ 0000 0000 DDDD DDDD I III AAAA AAAA KKKKKK
ZZZZ 0000 0000 DDDD DDDD I III AAAAAAAAAA KKKK KKK
ZZZZ 0000 0000 DDDD DDDD I III AAAA AAAA KKKK KKKK
ZZZZZZZZZZZZZZ 0000000000 DDDDDDDDDDD I III AAAA AAAA KKKK KKKK
ZZZZZZZZZZZZZZ 00000000 DDDDDDDDD I III AAAA AAAA KKKK KKKK

Zolldienstleistungssystem für die Importabwicklung und Kommunikation

Teilnehmer . . . ____ Büro . ____ Passwort .
Diktatzeichen . ____ Kennwort .

DAKOSY AG, Mattentwiete 2, 20457 Hamburg
Support: 040 / 378609-90, support@dakosy.de

F3=Anmeldung abbrechen

MA A 16/030
  
```

Auf dieser Seite erfolgt die Anmeldung für die ZODIAK-Anwendung. Die Felder einer Zeile gehören zusammen. Die Dateneingabe erfolgt somit auch in dieser Reihenfolge:

### Zeile 1

- **Teilnehmercode** = *Firmenteilnehmercode*, der maximal aus vier Buchstaben besteht und von DAKOSY vergeben wird,
- **Büro** = falls vorhanden, so wird die Bürobezeichnung (max. vier Stellen) eingegeben,
- **Passwort** = Passwort zum Firmenteilnehmercode.

### Zeile 2

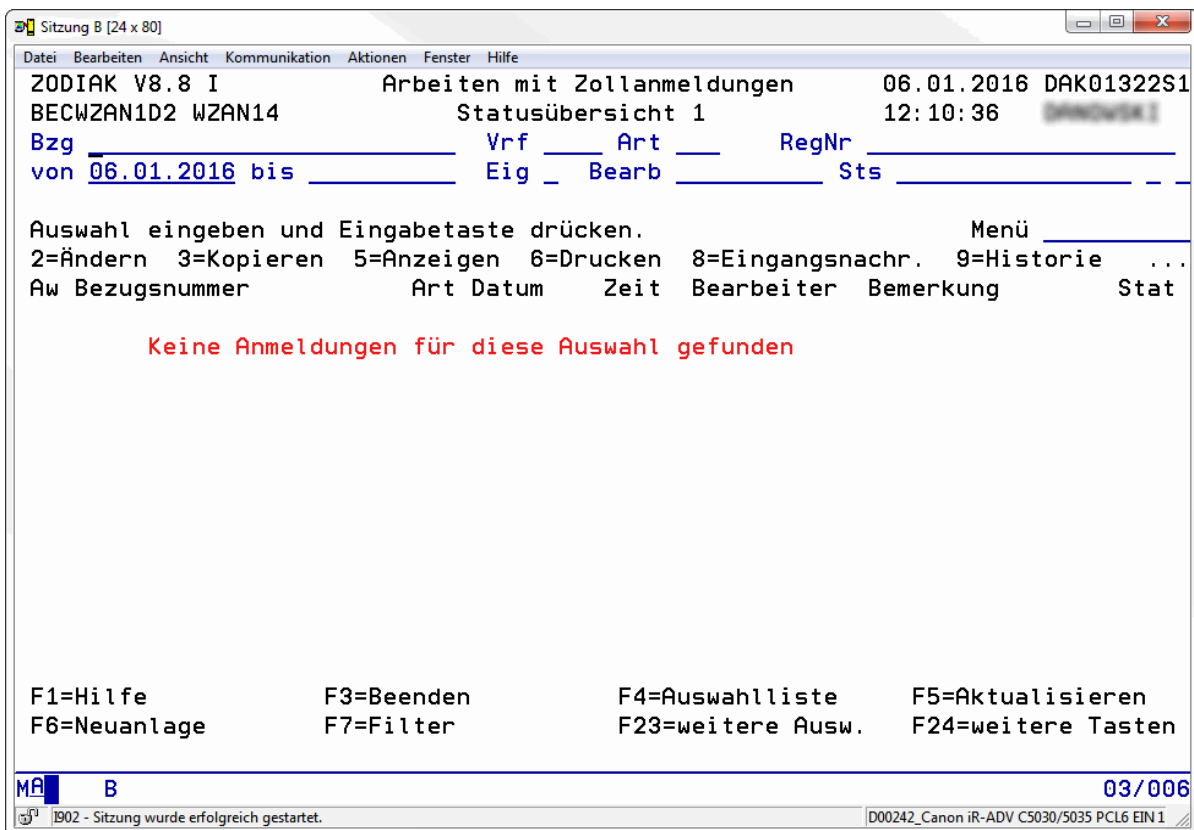
- **Diktatzeichen** = *persönliches* Diktatzeichen, das von DAKOSY vergeben wird und meistens aus den jeweils ersten Buchstaben Ihres Vor- und Nachnamens besteht und
- **Passwort** = Passwort zum Diktatzeichen (individuelle Festlegung).

Nach erfolgter Anmeldung gelangen Sie in die „Statusübersicht“.

### Achtung:

- Der *Teilnehmercode* der ZODIAK-Anmeldung ist **nicht** mit dem *Benutzernamen* der DAKOSY-Anmeldung zu verwechseln.
- Das *Passwort* der ZODIAK-Anmeldung ist **nicht** mit dem *Kennwort* der DAKOSY -Anmeldung zu verwechseln.

### 3 Eine Anmeldung erfassen



Der obere Teil der Maske nimmt Suchargumente auf. Nach anschließendem Bestätigen mit der **Enter**-Taste erscheinen im unteren Teil der Maske die gefundenen Anmeldungen.

Sollen nur die Anmeldungen des angemeldeten Diktatzeichens aufgelistet werden, geben Sie in das Feld „Eig(ene)“ bitte ein „J“ ein.

Über die Funktionstaste **F7** kann ein Filter für die Statusübersicht erfasst werden. Mit der Taste **F8** starten Sie die Suchfunktion.

In dieser Schulungsunterlage wird die Neuanlage einer Ausgangsanmeldung und einer Ausgangsvorabanmeldung (nur für Luftfracht relevant) erläutert.

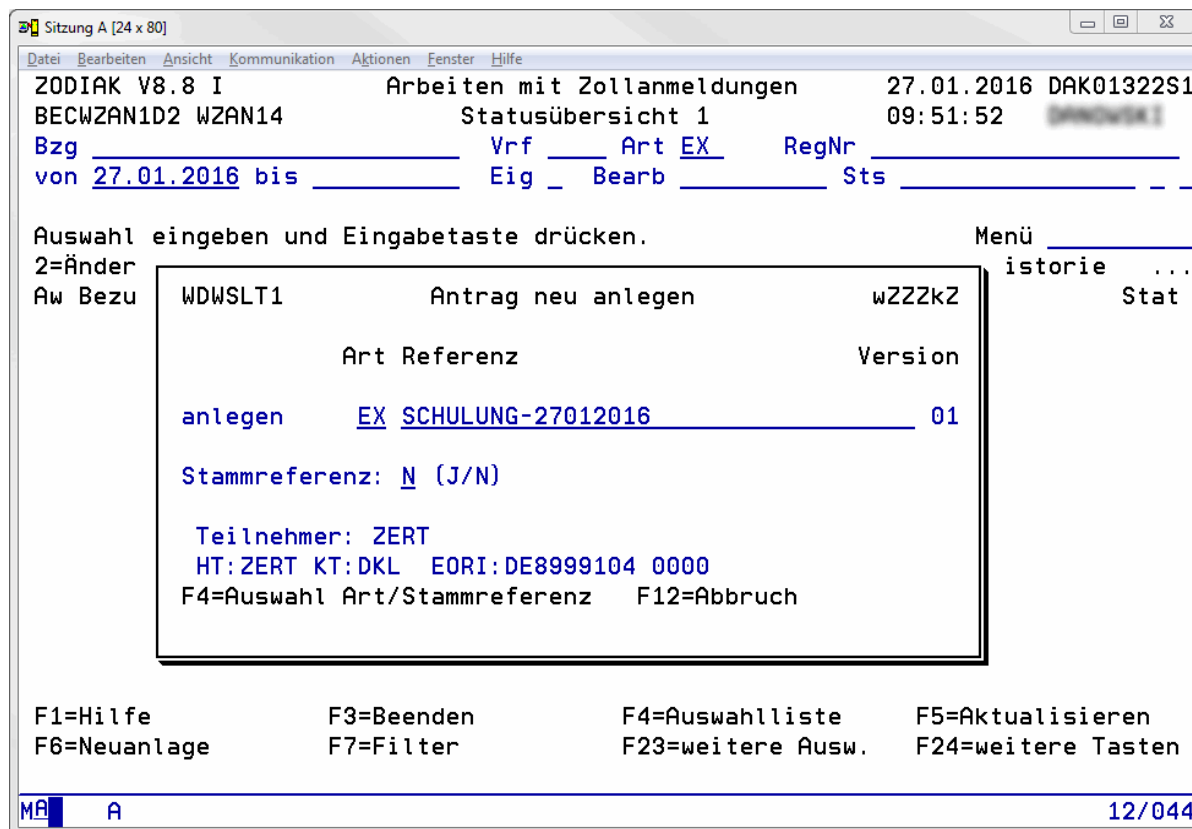
#### 3.1 Newsticker

Bekanntmachungen vom Zoll oder Informationen von DAKOSY, z. B. betreffend eines System- oder Kommunikationsausfalles, finden Sie als markierte Zeile über der Tabelle mit den Anmeldungen. Hier wird lediglich die Überschrift angezeigt. Um die gesamte Mitteilung lesen zu können, positionieren Sie Ihren Cursor bitte auf der Überschrift und drücken dann die **F1**-Taste. Es öffnet sich die Maske „News/Infos“. Hier werden die Überschrift und die gesamte Mitteilung angezeigt. Ggf. können Sie auf weitere Seiten blättern. Mit den Tasten **F3** oder **F12** gelangen Sie zurück in die Maske „Statusübersicht“.

#### 3.2 Neuanlage von Anmeldungen

Drücken Sie bitte die Taste **F6**, um zur Neuanlage zu gelangen.

### 3.3 Bezugsnummernvergabe



Für die Neuanlage müssen die Felder „Art“ und „Referenz“ gefüllt werden.

Geben Sie in das Feld „Art“ die Antragsart **EX** (= Export Ausgangsanmeldung) oder **EV** (= Export Ausgangsvorabanmeldung) ein.

In das Feld „Referenz“ muss ein für die Anmeldung eindeutiger, aus Buchstaben und/oder Zahlen bestehender und freiwählbarer Name eingegeben werden. Nach der Bestätigung mit der **Enter**-Taste verzweigt das Programm zur Maske „Gestellungsanzeige“ (EX), bzw. „Vorabanzeige“ (EV).

Beispiel für Benennung von Anmeldungen:

<u>Antragsart</u>	<u>Bezugsnummer</u>
AZ	05/2010/001
TE	<del>05/2010/001</del> (nicht möglich da bereits durch AZ vergeben, nicht eindeutig)
TE	05/2010/001-GB
VV	<del>05/2010/001-GB</del> (nicht möglich da bereits durch TE vergeben, nicht eindeutig)
VV	05/2010/001-T1
TA	05/2010/001-T1-NCTS



## 4 Ausgangsanmeldung (EX)

Die Ausgangsanmeldung besteht mindestens aus drei Schritten.

Zunächst wird eine Gestellungsanmeldung (S. 9) an die Ausgangszollstelle gesendet. Akzeptiert die Zollstelle die Gestellungsanmeldung, werden die „Daten zum Ausgang“ zurückgesendet.

Nun müssen die erforderlichen Qualifizierungen (S. 17) vorgenommen werden. Sind diese vollständig und wurde das Abschlusskennzeichen gesetzt, folgt eine Aktion der Ausgangszollstelle. Wenn sie keine Kontrollmaßnahme anordnet, wird die Ware für den Ausgang freigegeben.

Bei der Ausgangsbestätigung (S. 26) melden Sie die Ware von der Ausgangszollstelle ab und machen die Angaben über den endgültigen Verbleib der Ware, wie z. B. die Umfuhr im Ausgangsbereich oder die Weiterleitung an eine andere Ausgangszollstelle.

### Besonderheit Luftfracht

Die Umfuhr vom eigenen Lager (z. B. Hub) zum Carrier muss dem Zoll angezeigt werden.

Es wird darüber hinaus empfohlen jede Änderung des vorgesehenen Beförderungsmittels als Umfuhr (Option der Ausgangsüberwachung „UV“, „UW“ oder „UP“) an den Zoll zu melden.

### 4.1 Gestellungsanzeige

```
DAK01322S1
ZODIAK V9.3 I          ECS Exportverfahren (Ausgang)      13:14:52 DAK01322S1
BDEDEEX1D  EXT012      Gestellungsanzeige      18.08.23 DANOWSKI
Bezugsnr.: DOKU_180823      BzNr. AM:
                               Version: 1                      01/02
                               AES-Vrs: 3.0
                               ATLAS-V: 9.1

MRN      : 23DE586601085308A5
Ausg-ZSt.: DE005866
Gestellg.: 18.08.2023 13:14
Zus.-Info: _____

Beförderer _____ EORI/NL  DE002405 _____ 0000
Name
Straße
Land, Ort

Ansprechpartner
Name  Trainer
Fon   040/370030
E-Mail _____

Reg/ex _____

F1=Hilfe      F2=Zusatz/Unicode   F3=Beenden      F4=Auswahlliste
F12=Zurück

MA A 06/013
DAKOSY4:23
```

Füllen Sie bitte alle (markierten) Pflichtfelder. Um sich die Dateneingabe zu erleichtern, können Sie die Taste **F4** (= Bedienerführung) betätigen und einen Wert aus der angezeigten Liste auswählen.

### Hinweis:

- Weitere Informationen zum Füllen des Feldes „Gestellg.“ finden Sie auf S. 10.

Zum Eintragen der Adressdaten des Beförderers können Sie wie folgt vorgehen:

- a. Sie drücken im Feld „Beförderer“ die Funktionstaste **F4**, um die Bedienerführung aufzurufen und einen Wert aus der angezeigten Liste auszuwählen (S. 11).
- b. Sie tragen die Daten in den Feldern „Name“, „Straße“, „PLZ/Ort“, „Land“ und „TIN“ manuell ein.

Durch Blättern gelangen Sie auf die 2. Seite der Gestellungsanzeige.

In dieser Maske können Sie bei Bedarf einen Anmelder oder Vertreter eingeben. Über das Feld „Auswahl“ können Sie die Identifikationsart für die Gestellungsanzeige ändern. Wenn Sie den Wert „1“, „2“ oder „3“ eingeben, wird der Vorgang über die Local Reference Number (LRN) des Anmelders, Vertreters oder technischen Senders identifiziert.

Sind alle Daten erfasst, können Sie die Ausgangsanmeldung speichern (S. 12).

#### 4.1.1 Eingabemöglichkeiten für das Feld „Gestellung“

- gewünschten Zeitpunkt eingeben
- über die Bedienerführung **F4** kann ein Kalender geöffnet und über diesen ein Datum gewählt werden
- Feld löschen und **Enter**: Der aktuelle Zeitpunkt wird angezeigt
- „<12“ und **Enter**: Es wird der aktuelle Zeitpunkt plus 12 Stunden angezeigt
- „R“ und **Enter**: Der aktuelle Zeitpunkt wird auf die nächste volle halbe Stunde gerundet
- „R6“ und **Enter**: Es wird der aktuelle Zeitpunkt plus 6 Stunden angezeigt, gerundet auf die nächste volle halbe Stunde

(Die Zeitangaben sind Beispiele.)

### 4.1.2 Auswahl Beförderer

Drücken Sie in dem leeren Feld „Beförderer“ die Taste **F4**, wird die Maske „Adress-Stammdaten - Übersicht“ geöffnet:

DAK01322S1

ZODIAK V9.3 I Adress-Stammdaten - Übersicht 1 18.08.2023 DAK01322S1  
BECWSAD1D sfHAVL OrgE: DADE/DADE 13:16:41 DANOWSKI  
Adresscode \*DAKOSY\* Name  
Land PLZ Ort  
Auswahl eingeben und Eingabetaste drücken. Sortierung: Adresname, Code  
1=Auswahl 2=Ändern 3=Kopieren 5=Anzeigen 80=SanktLi-Check ...

Aw	AdrCode	Name	Land	PLZ	Ort
___	DAKOSY11	Dakosy 11	DE	20457	Hamburg
___	DAKOSY1	DAKOSY AG	DE	22457	HAMBURG
___	DAKOSY2	DAKOSY AG-----	DE	123456789	HAMBURG-----
___	DAKOSYTIR	DAKOSY Datenkommunikationssyste	DE	22457	HAMBURG
___	DAKOSY	DAKOSY4	DE	22457	HAMBURG
___	DAKOSY-001	DAKOSY4 DE9002405 0001	DE	22457	HAMBURG
___	DAKOSY5	DAKOSY5 DE9000372 0000	DE	22457	HAMBURG
___	DAKOSY3	RE-Test			

F1=Hilfe F3=Beenden F6=Neuanlage F11=Sichtwechsel  
F12=Zurück F16=Sortieren F23=weitere Ausw. F24=weitere Tasten

Ende

MA A 09/002

DAKOSY4:23

Über Auswahl „5“ und **Enter** können Sie sich den Datensatz ansehen, mit Auswahl „1“ und **Enter** übernehmen Sie die Adressdaten in die Maske „Gestellungsanmeldung“.

## 4.2 Speichern der Gestellungsanzeige

The screenshot shows a terminal window titled 'DAK01322S1'. The main display contains the following text:

```
ZODIAK V9.3 I          ECS Exportverfahren (Ausgang)      13:17:51 DAK01322S1
BDEDEEX1D  EXT012      Gestellungsanzeige          18.08.23 DANOWSKI
Bezugsnr.: DOKU_180823      BzNr.AM:
                               Version: 1                      01/02
                               AES-Vrs: 3.0
                               ATLAS-V: 9.1

MRN      : 23DE586601085308A5
Ausg-ZS
Gestell  DRGDWJN1D2      ECS Exportverfahren      wZZZiZ
Zus.-In   Speichern bestätigen

Beförde  J   - Editierung beenden mit Speichern von Daten
          N   - Editierung beenden ohne Speichern von Daten
          F12 - Editierung fortsetzen

Ansprec  Auswahl  _ ( J, N )
Name     F12=Zurück
Fon
E-Mail

Reg/ex

F1=Hilfe      F2=Zusatz/Unicode  F3=Beenden      F4=Auswahlliste
F12=Zurück
```

A dialog box is overlaid on the screen with a blue border. It contains the text:

```
DRGDWJN1D2      ECS Exportverfahren      wZZZiZ
Speichern bestätigen

J   - Editierung beenden mit Speichern von Daten
N   - Editierung beenden ohne Speichern von Daten
F12 - Editierung fortsetzen

Auswahl  _ ( J, N )
F12=Zurück
```

At the bottom of the terminal window, there is a status bar with 'MA A' on the left and '15/035' on the right. The taskbar at the bottom shows 'DAKOSY4:23'.

Wurden alle Daten erfasst, drücken Sie bitte die Taste **F3**, um den Arbeitsvorgang „Ausgangsanmeldung erfassen“ abzuschließen und wieder zur Maske „Statusübersicht“ zu gelangen.

Es gibt nun zwei Möglichkeiten:

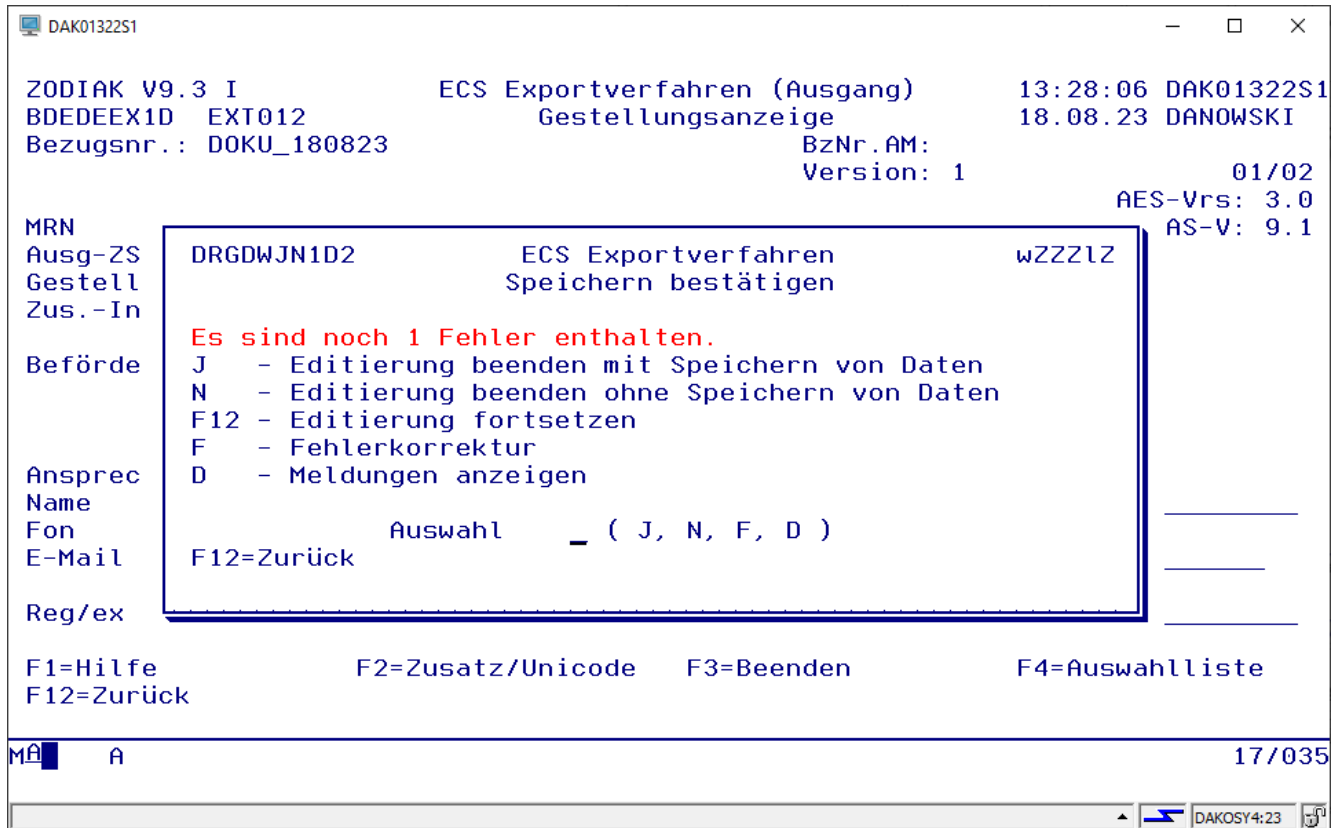
- Mit der Angabe des Kennzeichens „J“ im Auswahlfeld werden die zuvor angegebenen Daten gespeichert.
- Geben Sie das Kennzeichen „N“ im Auswahlfeld ein, werden die von Ihnen erfassten Daten **nicht** gespeichert.

Wenn Sie die Editierung fortsetzen möchten, drücken Sie bitte die **F12**-Taste.

Ist die Datenerfassung korrekt, geben Sie bitte im Feld „Auswahl“ das Kennzeichen „J“ an und drücken Sie die **Enter**-Taste. Das Programm kehrt zurück zur Maske „Statusübersicht“.

#### 4.2.1 Fehler in der Datenerfassung

Ist die Datenerfassung nicht korrekt, erscheint das Speicherfenster mit einer **Fehlermeldung** oder einer Warnung und der zusätzlichen Auswahlen „F = Fehler anzeigen“ und „D = Meldungen anzeigen“. Eine Ausgangsanmeldung, die noch einen Fehler beinhaltet, ist nicht sendbar. Warnungen hingegen beeinträchtigen das Senden nicht, sondern sind nur Hinweise auf mögliche Fehler.



Mit der Angabe des Kennzeichens „F“ im Auswahlfeld kehren Sie in die Editierung der Ausgangsanmeldung zurück. Dort wird der Cursor dann auf dem ersten, fehlerhaften Eingabefeld platziert. In der linken unteren Ecke der Maske wird eine Fehlerbeschreibung angezeigt. Sie haben jetzt die Möglichkeit, die Daten richtig zu erfassen.

Sind alle Fehler korrigiert, können die Daten der Ausgangsanmeldung durch die Eingabe des Kennzeichens „J“ im Auswahlfeld gespeichert werden. Das Programm verzweigt zurück zur Maske „Statusübersicht“.

### 4.3 Senden der Ausgangsanmeldung

Sitzung A [24 x 80]

Datei Bearbeiten Ansicht Kommunikation Aktionen Fenster Hilfe

ZODIAK V8.8 I Arbeiten mit Zollanmeldungen 27.01.2016 DAK01322S1  
BECWZAN1D2 WZAN14 Statusübersicht 1 10:01:27

Bzg \_\_\_\_\_ Vrf \_\_\_\_\_ Art EX RegNr \_\_\_\_\_  
von 30.12.2015 bis \_\_\_\_\_ Eig \_ Bearb \_\_\_\_\_ Sts \_\_\_\_\_

Auswahl eingeben und Eingabetaste drücken. Menü \_\_\_\_\_  
2=Ändern 3=Kopieren 5=Anzeigen 6=Drucken 8=Eingangsnachr. 9=Historie ...

Aw Bezugsnummer Art Datum Zeit Bearbeiter Bemerkung Stat  
1 IH-301215-01 EX 30.12.15 14:27 ZERTIFIKATO Gestell.sendeber. 1

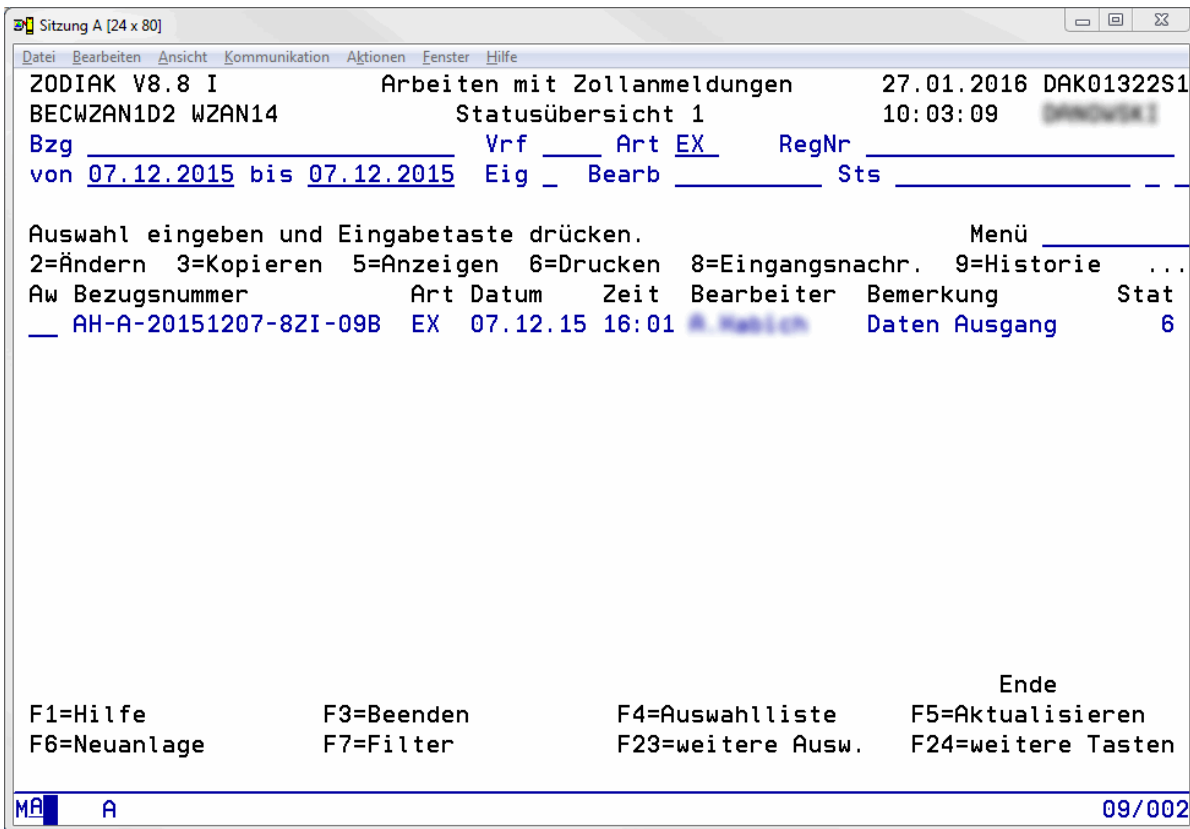
Ende  
F1=Hilfe F3=Beenden F4=Auswahlliste F5=Aktualisieren  
F6=Neuanlage F7=Filter F23=weitere Ausw. F24=weitere Tasten

MA A 09/003

Aus dieser Maske kann die angelegte Anmeldung an die angegebene Zollstelle gesendet werden. Geben Sie dazu bitte die Auswahl „1“ vor der Anmeldung ein und bestätigen Sie mit **Enter**.

## 4.4 Rückmeldung vom Zoll bezüglich der Ausgangsanmeldung

Nachdem Sie die Gestellungsanmeldung zum Zoll gesendet haben, erhalten Sie nach kurzer Zeit die Bemerkung „Daten Ausgang“. Drücken Sie die **F5**-Taste, um den aktuellen Status zu überprüfen.



Zeigt Ihre Position die Bemerkung „Daten Ausgang“ an, müssen Sie auf diese Rückmeldung vom Zoll reagieren. Die weitere Vorgehensweise wird ab S. 17 gezeigt.

## 4.5 Antragsverlauf

Sitzung A [24 x 80]

Datei Bearbeiten Ansicht Kommunikation Aktionen Fenster Hilfe

ZODIAK Antragsverlauf 10:07:06 DAK01322S1  
 ZOAQDM00 shJAWK AES - Ausgangsanmeldung (Exit Stufe II) 27.01.2016 Bianca Sen

Art . . . : EX Referenz: SC-AUSGANG-151119-01 Version: 01  
 Angelegt: 19.11.2015 16:22:03 ZERTIFIKATOR Bereich: BEC

Auswahl eingeben und Eingabetaste drücken.  
 1=Fax/Mail 5=Anzeige 6=Druck Quittung 9=Detail Status  
 11=Fax/Mail Befund 12=Fax/Mail Kombibeleg 13=Fax/Mail CUSTAX-Mini ...

Aus Datum	Zeit	Bearbeiter	Bemerkung	Stat Eingang
19.11.2015	16:28:31	ZERTIFIKATOR	Ausgang abgeschl.	9 99000
19.11.2015	16:28:10	ZERTIFIKATOR	Best. komplett	8 97900
19.11.2015	16:28:10	ZERTIFIKATOR	Bestät. ATLAS-OK	1 DEATLX
19.11.2015	16:27:30	ZERTIFIKATOR	Bestät. zugest.	1 DEATLX
19.11.2015	16:27:07	ZERTIFIKATOR	Bestätigen	1 97000
19.11.2015	16:27:07	ZERTIFIKATOR	Ausf.-Überwachung	1 73000
19.11.2015	16:24:31	ZERTIFIKATOR	Freigabe Ausgang	6 70000
19.11.2015	16:24:30	ZERTIFIKATOR	Abschl. gesendet	6 63000
19.11.2015	16:24:30	ZERTIFIKATOR	Komp. Qual. ATLAS-OK	1 DEATLX
19.11.2015	16:24:05	ZERTIFIKATOR	Kompl. Qual. zugest	1 DEATLX
19.11.2015	16:23:42	ZERTIFIKATOR	Komplett qualif.	1 55000

Weitere ...

F3=Ende F5=Aktualisieren F11=alle Stati anzeigen F12=Abbrechen F23=w.Ausw.

MA A 11/002

Die Maske „Antragsverlauf“ zu Ihrer Anmeldung erhalten Sie über die Auswahl „9“ (= Antragsverlauf) aus der Maske „Statusübersicht“ heraus.

Hier wird die Historie einer Anmeldung angezeigt. Die in der Maske angezeigten Datensätze sind in chronologischer Darstellung. In der ersten Zeile steht der aktuellste Status.



## 5 Qualifizierung und Abschluss der Gestellung

Ist der Status Ihrer Anmeldung „Daten Ausgang“, öffnen Sie Ihre Ausgangsanmeldung mit Auswahl „2“ (= Ändern). Das Programm verzweigt in die Maske „Qualifizierung Vorgang“:

```

DAK01322S1
ZODIAK V9.3 I          ECS Exportverfahren (Ausgang)      12:55:12 DAK01322S1
BDEDEEX1D  EXT021      Qualifizierung Vorgang      23.08.23 DANOWSKI
Bezugsnr.: EX2308180009710285_EXT      BzNr.AM:
MRN      :                               Version: 2          01/03
ArtAnmZus.  EX/A      ArtAusAn 00000901
Anz. Pos.   1          Anz.Pack 66          Ges.Rohm 600      Contain. N
TransAus.ges 0          Ver.ges. 0          Con.ges. 0        WpVw ges 0
AusgangsZSt DE005876  Ausf-ZSt DE005876  Kz Sich. 0        Best.Ld ID
Befö. (Auszg) DE9002405      0000
Option       Abschl.      Vkz.Grz
Ausgang      Weiterleitg.
Bef.Mit
ZP Abf.      Nation.      Art Id.
Ladeort

UCR      123
Reg/ext
Transportausrüstungen
TA-Liste senden (D/_ ) _
1.TA. / 1.Container:          Anz. Ver      Anz.WpVw

F15=Transportausrüstungen      F15=Contain      F16=Unterlagen
F17=Transp.Dok.      F18=Zus.Vermerke      F24=weitere Tasten
ERR7027: Eingabe in "Ausgewählte Option" [ARTINFCD] ist erforderlich
MA  A          10/010
  
```

In dem Feld „Option“ muss eine Option für die Qualifizierung gewählt werden. Es ist möglich über die Bedienerführung **F4** einen Wert auszuwählen.

Im Rahmen der Gestellung sind mehrere Optionen zur Vorgangsbearbeitung möglich, jedoch ist immer nur eine Option zurzeit erlaubt. Mit der Festlegung einer Option wird in der Bearbeitung ein spezifischer Kontext aktiv, der die Prüfung auf Korrektheit und Vollständigkeit beinhaltet.

### Folgende Optionen stehen zur Auswahl:

- Fehlanzeigen: Nichtvorhandensein des gesamten Vorgangs, Nichtvorhandensein der benannten Warenpositionen oder Nichtvorhandensein der benannten Packstücke
- Beförderungsmittel bzw. Mindermengen angeben: Ladeort zu dem vollständigen Vorgang, Ladeorte zu den benannten Warenpositionen oder Ladeorte zu den benannten Packstücken
- Abschlusskennzeichen setzen (nur möglich, wenn zuvor eine der genannten Aktionen stattgefunden hat)

Wenn mit Ihrer Ware alles in Ordnung ist, müssen Sie trotzdem mindestens das Beförderungsmittel und den Ladeort zum vollständigen Vorgang (Option „LV“) angeben und mit einem Abschlusskennzeichen versehen senden.

### Hinweis:

- Sie können Unterlagen anzeigen, indem Sie die Taste **F16** (Shift + **F4**) betätigen.
- Sie können Transportdokumente anzeigen, indem Sie die Taste **F17** (Shift + **F5**) betätigen.
- Sie können zusätzliche Vermerke anzeigen, indem Sie die Taste **F18** (Shift + **F6**) betätigen.

Haben Sie eine Option gewählt, wird diese zusätzlich in Langform angezeigt.

```

DAK01322S1
ZODIAK V9.3 I          ECS Exportverfahren (Ausgang)          12:57:21 DAK01322S1
BDEDEEX1D  EXT021      Qualifizierung Vorgang              23.08.23 DANOWSKI
Bezugsnr.: EX2308180009710285_EXT      BzNr.AM:
MRN      :                               Version: 2          01/03
ArtAnmZus.  EX/A      ArtAusAn 00000901  Standard-Ausfuhranmeldung zum ...
Anz.Pos.    1          Anz.Pack 66          Ges.Rohm 600          Contain. N
TransAus.ges 0        Ver.ges. 0          Con.ges. 0           WpVw ges 0
AusgangsZSt DE005876  Ausf-ZSt DE005876  Kz Sich. 0           Best.Ld ID
Befö. (Ausg) DE9002405  0000
Option LV Ladeort Vorgang      Abschl. J   Vkz.Grz █
Ausgang                               Weiterleitg.
Bef.Mit █
ZP Abf. █ Nation. █ Art Id. █
Ladeort █
UCR      123
Reg/ext
Transportausrüstungen
TA-Liste senden (D/_ ) _          (AKz=J -> TAL senden = "D")
1.TA. / 1.Container:              Anz.Ver 0   Anz.WpVw 1

F10=PackSt.-Liste  F11=Changes/Send  F15=Transportausrüstungen
F15=Contain        F16=Unterlagen   F17=Transp.Dok.      F24=weitere Tasten
ERR7206: Eingabe in Feld [Kopf/VkZw.Grenze] ist erforderlich +
MA █ A                                                    08/015
  
```

Füllen Sie bitte die Pflichtfelder. Weitere Informationen zu den einzelnen Qualifizierungs-Vorgängen finden Sie ab Seite 19.

#### Hinweis:

- Sie können die Option der Gestellung ändern, indem Sie die Taste **F8** betätigen (S. 18).
- Für das Feld „ZP Abf.“ (Zeitpunkt Abfahrt) gibt es ein paar Tipps zum vereinfachten Ausfüllen (S. 19).
- Sie können die Qualifizierung auch als Abschluss der Gestellung senden. Dazu geben Sie in dem Feld „Abschl.“ bitte ein „J“ ein; eine Auswahl über die Bedienerführung **F4** ist möglich. Der Abschluss einer Gestellung wird aber nur akzeptiert, wenn alle Warenpositionen und Packstücke vor oder mit dieser Nachricht vollständig qualifiziert wurden.

Haben Sie die Qualifizierung eingegeben, verlassen Sie die Ausgangsanmeldung bitte mit der Taste **F3** und speichern die Daten ab. Sollten die Daten fehlerhaft sein, wird im Speicherfenster eine Fehlermeldung angezeigt. Nach dem Speichern der Daten kommen Sie zurück zur Maske „Statusübersicht“. Nun senden Sie die erfasste Qualifizierung erneut an die Zollstelle. Dazu wählen Sie bitte die Auswahl „1“ für Ihre Anmeldung und drücken die **Enter**-Taste.

#### 5.1.1 Option der Gestellung ändern

Wenn Sie die gewählte Option ändern möchten, drücken Sie bitte die Taste **F8** (= Option neu auswählen).

Tragen Sie im Feld „Auswahl“ die „neue“ Option ein und drücken Sie die **Enter**-Taste. In dem Feld „Aktuelle Option“ wird die geänderte Option angezeigt.

### 5.1.2 Eingabemöglichkeiten für das Feld „ZP Abf.“

- gewünschten Zeitpunkt eingeben
- über die Bedienerführung **F4** kann ein Kalender geöffnet und über diesen ein Datum gewählt werden
- „<“ und **Enter**: Der aktuelle Zeitpunkt wird angezeigt
- „<12“ und **Enter**: Es wird der aktuelle Zeitpunkt plus 12 Stunden angezeigt
- „R“ und **Enter**: Der aktuelle Zeitpunkt wird auf die nächste volle halbe Stunde gerundet
- „R6“ und **Enter**: Es wird der aktuelle Zeitpunkt plus 6 Stunden angezeigt, gerundet auf die nächste volle halbe Stunde

(Die Zeitangaben sind Beispiele.)

Diese Angaben gelten auch für das Feld „Warenposition/ZP Abf.“.

## 5.2 Nichtvorhandensein des gesamten Vorgangs

```
DAK01322S1
ZODIAK V9.3 I          ECS Exportverfahren (Ausgang)      13:01:01 DAK01322S1
BDEDEEX1D  EXT021      Qualifizierung Vorgang      23.08.23 DANOWSKI
Bezugsnr.: EX2308180009710285_EXT      BzNr.AM:
MRN          :          Version: 2                      01/03
ArtAnmZus.   EX/A      ArtAusAn 00000901  Standard-Ausfuhranmeldung zum ...
Anz.Pos.     1          Anz.Pack 66          Ges.Rohm 600          Contain. N
TransAus.ges 1          Ver.ges. 0          Con.ges. 1           WpVw ges 1
AusgangsZst  DE005876  Ausf-ZSt DE005876  Kz Sich. 0           Best.Ld ID
Befö. (Ausg) DE9002405  0000
Option  FV Fehlanzeige Vorgang  Abschl.  Vkz.Grz
Ausgang  Weiterleitg.
Bef.Mit
ZP Abf.  Nation.  Art Id.
Ladeort

UCR      123
Reg/ext
Transportausrüstungen
TA-Liste senden (D/_ )
1.TA. / 1.Container:          Anz.Ver 0          Anz.WpVw 1

F10=PackSt.-Liste  F11=Changes/Send  F15=Transportausrüstungen
F15=Contain        F16=Unterlagen    F17=Transp.Dok.      F24=weitere Tasten
ERR7859: [ArtDerInform.]=FV,FW,FP bei [Art Ausf.Anm.]=""-----9--" unzulässig +
MA  A                                                    08/015
DAKOSY4:23
```

Geben Sie für die Option „FV“ bitte an, ob ein „Abschluss“ vorliegt. Ggf. sind weitere Pflichtfelder zu füllen.

### 5.3 Nichtvorhandensein der benannten Warenpositionen

Für die Option „FW“ füllen Sie bitte auch das Feld „Abschluss“ und ggf. weitere Pflichtfelder.  
Mit **Enter** verzweigen Sie in die Maske „Qualifizierung Warenposition Detail“:

```
DAK01322S1
ZODIAK V9.3 I          ECS Exportverfahren (Ausgang)      13:01:47 DAK01322S1
BDEDEX2D EXT031      Qualifizierung Warenposition Detail 1 23.08.23 DANOWSKI
Bezugsnr.: EX2308180009710285_EXT          BzNr.AM:
MRN      :                               Version: 2          01/02
Akt.Option FW Fehlanzeige War Nat./A.Id:    ZP Abf.
Bef.Mittel                               Ladeort
UCR/Kopf 123                               Vkz.Grz

Warenpos. 1 / 1      Ware Kap. 50 bis 63: Spinnstoffe und Waren daraus +
Ausführer                               EORI/NL
Empfänger                               EORI/NL
Erledigt/Change : 0 unerledigt /
Status Warenposit -
Anmeld.Eigenmasse          400,000000      Beipac N      AnzPack 66
Ist                        400,000000 L      Rohmas      600,000
                        400,000000 L      Ist          600,000 L

Bef.Mit
ZP Abf.              Nation.      Art Id.
Ladeort

UCR
Reg/ext
F1=Hilfe          F2=Zusatz/Unicode   F3=Beenden      F4=Auswahlliste
F7=Rückwärts     F8=Vorwärts        F9=Positionsliste F24=weitere Tasten

MA A 12/020
DAKOSY4:23
```

Hier geben Sie in das Feld „Status Warenposit“ ein „F“ (= Nichtvorhandensein (Fehl)) ein, was mit der Bedienungsführung **F4** vereinfacht wird.

#### **Hinweis:**

Haben Sie mehrere Positionen, müssen alle den Positionsstatus „F“ erhalten. Gehen Sie aus der Maske „Qualifizierung Vorgang“ mit der Taste **F9** in die Maske „Positionsliste“, geben Sie gleichzeitig für alle Positionen die Auswahl „F“ ein und bestätigen Sie mit der **Enter**-Taste.

## 5.4 Nichtvorhandensein der benannten Packstücke

Geben Sie die Option „FP“ an, erfassen Sie das Feld „Abschluss“ und ggf. weitere Pflichtfelder. Mit der **F10**-Taste wird die Maske „Packstückliste“ aufgerufen:

```

ZODIAK V9.3 I          ECS Exportverfahren (Ausgang)          23.08.2023 DAK01322S1
BDEWEEEX2D  EXT141          Packstückliste 1          13:02:33  DANOWSKI
Bezugsnr.: EX2308180009710285_EXT          BezNr. AM.:
MRN          :          Akt.Option: FP Fehlanzeige Packstü
Auswahl eingeben und Eingabetaste drücken. Anz.Pos 1 / 2          Pos _____
F=fehlt  24=AW rückgängig
A  WPos  E  S  A  PN  E  S  A  Sts  Zeichen/Num.  AnzAnmeldg  AnzahlList  AnzahlAus  Vp
F_    1   N   1   N   marke                0           33           0          AA
F_    1   N   2   N   marke                0           33           0          AA

Summe:                                     0           66           0
F1=Hilfe          F3=Beenden          F9=Positionsliste  F11=Sichtwechsel
F11=Sichtwechsel  F12=Zurück         F24=weitere Tasten

MA A                                     09/003
  
```

Tragen Sie nun bitte in dem Feld „A(uswahl)“ den Wert „F“ (= Nichtvorhandensein (fehlt)) ein und bestätigen die Eingabe mit **Enter**.

Sollten Sie mehrere Packstücke haben, können Sie die Auswahl „F“ auch für alle Packstücke gleichzeitig angeben.

## 5.5 Ladeort zu dem vollständigen Vorgang

DAK01322S1

ZODIAK V9.3 I                    ECS Exportverfahren (Ausgang)                    13:03:16 DAK01322S1  
BDEDEEX1D    EXT021                    Qualifizierung Vorgang                    23.08.23 DANOWSKI  
Bezugsnr.: EX2308180009710285\_EXT                    BzNr.AM:  
MRN                    :                    Version: 2                    01/03  
ArtAnmZus.    EX/A                    ArtAusAn 00000901    Standard-Ausfuhranmeldung zum ...  
Anz.Pos.            1                    Anz.Pack 66                    Ges.Rohm 600                    Contain. N  
TransAus.ges 0                    Ver.ges. 0                    Con.ges. 0                    WpVw ges 0  
AusgangsZSt DE005876                    Ausf-ZSt DE005876    Kz Sich. 0                    Best.Ld ID  
Befö. (Ausg) DE9002405                    0000  
Option LV Ladeort Vorgang                    Abschl. J    Vkz.Grz █  
Ausgang                    Weiterleitg.  
Bef.Mit █  
ZP Abf. █                    Nation. █    Art Id. █  
Ladeort █  
UCR            123  
Reg/ext  
Transportausrüstungen  
TA-Liste senden (D/\_ ) \_                    (AKz=J -> TAL senden = "D")  
1.TA. / 1.Container:                    Anz.Ver 0                    Anz.WpVw 1  
F10=PackSt.-Liste    F11=Changes/Send    F15=Transportausrüstungen  
F15=Contain            F16=Unterlagen            F17=Transp.Dok.            F24=weitere Tasten  
ERR7206: Eingabe in Feld [Kopf/VkZw.Grenze] ist erforderlich +  
MA █            A                    08/015

Für die Option „LV“ sind die Felder „V kz. Grz“, „Bef.Mit“, „ZP Abf.“ (S. 19), „Nation.“, „Art Id.“ und „Ladeort“ Pflichtfelder und müssen gefüllt werden.

## 5.6 Ladeorte zu den benannten Warenpositionen

Geben Sie für die Option „LW“ bitte an, ob ein „Abschluss“ vorliegt. Ggf. sind weitere Pflichtfelder zu füllen. Mit der Taste **Enter** gelangen Sie in die Maske „Qualifizierung Warenposition Detail“:

```

DAK01322S1
ZODIAK V9.3 I          ECS Exportverfahren (Ausgang)      13:05:01 DAK01322S1
BDEDEEX2D  EXT031    Qualifizierung Warenposition Detail 1 23.08.23 DANOWSKI
Bezugsnr.: EX2308180009710285_EXT          BzNr.AM:
MRN      :                               Version: 2          01/02
Akt.Option LW Ladeorte Warenp Nat./A.Id:    ZP Abf.
Bef.Mittel                               Ladeort
UCR/Kopf  123                               Vkz.Grz

Warenpos. 1 / 1   Ware Kap. 50 bis 63: Spinnstoffe und Waren daraus +
Ausführer                               EORI/NL
Empfänger                               EORI/NL
Erledigt/Change : 0 unerledigt /
Status Warenposit
Anmeld.Eigenmasse           400,000000      Beipac N      AnzPack 66
                          Ist           400,000000 L      Rohmas           600,000
                          Ist           400,000000 L      Ist           600,000 L
Bef.Mit HH-KL 888
ZP Abf. 23.08.2023 13:04      Nation. DE  Art Id. 30 Amtliches Kennzeichen
Ladeort Ladeort

UCR
Reg/ext
F1=Hilfe           F2=Zusatz/Unicode   F3=Beenden      F4=Auswahlliste
F7=Rückwärts      F8=Vorwärts        F9=Positionsliste F24=weitere Tasten

MA  A 12/020

```

Füllen Sie bitte die Felder „Bef.Mit“, „ZP Abf.“ (S. 19), „Nation.“, „Art Id.“ und „Ladeort“ aus.

## 5.7 Ladeorte zu den benannten Packstücken

Für die Option „LP“ füllen Sie bitte auch das Feld „Abschluss“ und ggf. weitere Pflichtfelder.  
Mit der **F10**-Taste verzweigen Sie in die Maske „Packstückliste“.

Um die Qualifizierung für ein Packstück vornehmen zu können, tragen Sie in dem Feld „A(uswahl)“ bitte den Wert „2Q“ ein und drücken **Enter**:

DAK01322S1

ZODIAK V9.3 I ECS Exportverfahren (Ausgang) 23.08.2023 DAK01322S1  
 BDEWEX2D EXT142 Packstückliste 2 13:06:18 DANOWSKI  
 Bezugsnr.: EX2308180009710285\_EXT BezNr. AM.:

MRN

Auswahl	BDEDXQL2D	ECS Exportverfahren (Ausgang)	EXT145
1=Auswa	Qualifizierung Packstück		
A PNr S	WP-Nr/Packst.	1 / 01 0000	Erlad./Status N /
<u>2Q</u> 1 J	Ausgangsstatus		KZ Beipack <u>N</u>
— 2 N	Ist/Soll/Orig.	<u>33</u> / /	
	Verpackungsart	AA Massengutbehälter, mittelgroß, starrer	
	Zeichen/Nummer	marke	
	VkZwg. Grenze		
	Nationalität	<u>DE</u> Deutschland	
	Art Identifik.	<u>30</u> Amtliches Kennzeichen des Straßenfahrze	
	KZ Bef.Mittel	<u>HH-KL 888</u>	
	ZP Abfahrt	<u>23.08.2023 13:06</u>	
	Ladeort	<u>Ladeort</u>	

F2=Zusatz/Unicode F12=Zurück

F1=Hilf F11=Sic

MA A 08/061

DAKOSY4:23

Tragen Sie nun bitte Ihre Daten in den Feldern „Ist“, „Nationalität“, „Art Identifik.“, „KZ Bef.Mittel“, „ZP Abfahrt“ (S. 19) und „Ladeort“ ein. Drücken Sie zum Abschluss die **Enter**-Taste.

## 5.8 Abschlusskennzeichen setzen

Wenn Sie keine weitere Qualifizierung vorzunehmen haben, können sie Ihre Gestellung abschließen. Dies teilen Sie Ihrer Zollstelle dadurch mit, dass Sie in der Maske „Qualifizierung Vorgang“ im Feld „Option“ die Auswahl „NV“ angeben. Bestätigen Sie mit **Enter**.



## 5.9 Transportausrüstung senden

Um die Transportausrüstungen mit der Qualifizierung zu senden, geben Sie im Feld „TA-Liste senden“ ein „D“ ein. Wenn Sie das Abschlusskennzeichen setzen (Feld „Abschl.“ = „J“) werden die Transportausrüstungen automatisch gesendet.

Zum Anzeigen oder zur Neuerfassung von Transportausrüstungen drücken Sie die Taste **F15** (Shift + **F3**).

```

    DAK01322S1
    ZODIAK V9.3 I          ECS Exportverfahren (Ausgang)      23.08.2023 DAK01322S1
    BDEWEEEX4D EXT171      Transportausrüstungs-Liste 1      13:07:32  DANOWSKI
    Bezugsnr.: 23DE586601091128A7_EXT      Akt.Option:
    MRN      : 23DE586601091128A7      TAL senden:
    Auswahl eingeben und Eingabetaste drücken. Anzahl 2 / 2      TrA: _____
    5=Anzeigen 12=Verschlüsse 22=Verweise
    Aw NrTA I lfCo Containernummer Snd F Sts 1.Verschluss      V-Az WpAz 1.Wp St
    -- 1 1 ABCU1111118 N Neu 1 1
    -- 2 2 ABCU2222224 N Neu 1 2

    Ende

    F1=Hilfe      F3=Beenden      F6=Neuanlage      F9=Positionsliste
    F10=PackSt.-Liste F11=Sichtwechsel F12=Zurück      F24=weitere Tasten

    MA A 08/002
    
```

Über **F6** kann ein Container (Transportausrüstung) neu erfasst werden. Mit dem Abschluss der Qualifizierung („Abschl.“ = „J“) werden einmalig alle neuen Container an AES gemeldet.

## 6 Ausgangsüberwachung

Haben Sie Ihre Qualifizierung und den Abschluss der Bestellung gesendet, erhalten Sie schließlich die Bemerkung „Freigabe Ausgang“. Um den aktuellen Status zu prüfen, drücken Sie bitte die Taste **F5**.

Hat Ihre Anmeldung den Status „Freigabe Ausgang“, können Sie mit Auswahl „2“ (= ändern) die Maske „Überwachung Vorgang“ öffnen:

```

ZODIAK V9.3 I          ECS Exportverfahren (Ausgang)          13:11:57 DAK01322S1
BDEDEEX1D  EXT          Überwachung Vorgang                23.08.23 DANOWSKI
Bezugsnr.: SC-20230809-004          BzNr.AM:
MRN       : 23DE586601088328A5          Version: 3          01/03
ArtAnmZus. EX/A          ArtAusAn 00001300
Anz.Pos.    2          Anz.Pack 40          Ges.Rohm 1530          Contain. J
TransAus.ges 0          Ver.ges. 0          Con.ges. 0          WpVw ges 0
AusgangsZSt DE005876          Ausf-ZSt DE005866          Kz Sich. 0          Best.Ld CN
Befö. (Ausg) DE1122334          7654
Option      █          Abschl.          Vkz.Grz
Ausgang 01.12.2023 11:00          Weiterleitg.
Bef.Mit
ZP Abf.          Nation.          Art Id.
Ladeort

UCR
Reg/ext registrationNumberExternal
Transportausrüstungen
TA-Liste senden (D/_ ) _
1.TA. / 1.Container: ABCU1111118          +          Anz.Ver 0          Anz.WpVw 1

F1=Hilfe          F2=Zusatz/Unicode          F3=Beenden          F9=Positionsliste
F10=PackSt.-Liste          F11=Changes/Send          F24=weitere Tasten
ERR7026: Eingabe in "Aktuelle Option" [ARTVFRCD] ist erforderlich
MA █          A          10/010
  
```

In diesem Bearbeitungsschritt geht es um die Mitteilung zum endgültigen Verbleib der Ware.

Geben Sie in dem Feld „Option“ eine Art der Verfrachtung bzw. Umfuhr an, bzw. wählen Sie diese über die Bedienungsführung **F4** aus.

### Folgende Optionen stehen zur Auswahl:

- Abbruch des Ausgangs: Nichtvorhandensein des gesamten Vorganges, Nichtvorhandensein der benannten Warenpositionen oder der benannten Packstücke
- Weiterleitung des Ausgangs: Weiterleitung des vollständigen Vorgangs oder der benannten Warenpositionen an eine andere deutsche Ausgangszollstelle
- Umfuhr im Ausgangsbereich und Mindermengenangaben: Umfuhr des vollständigen Vorgangs, der benannten Warenpositionen oder der benannten Packstückpositionen
- Bestätigung des Ausgangs: Ausgang des vollständigen Vorgangs, der benannten Warenpositionen oder der benannten Packstücke
- Abschlusskennzeichen setzen (nur möglich, wenn zuvor eine der genannten Aktionen stattgefunden hat)

Haben Sie eine Option gewählt, wird diese zusätzlich in Langform angezeigt.

```

DAK01322S1
ZODIAK V9.3 I          ECS Exportverfahren (Ausgang)          13:12:40 DAK01322S1
BDEDEEX1D  EXT          Überwachung Vorgang                23.08.23 DANOWSKI
Bezugsnr.: SC-20230809-004      BzNr.AM:
MRN      : 23DE586601088328A5      Version: 3                      01/03
ArtAnmZus.  EX/A          ArtAusAn 00001300  Standard-Ausfuhranmeldung zum ...
Anz.Pos.    2              Anz.Pack 40          Ges.Rohm 1530      Contain. N
TransAus.ges 2            Ver.ges. 0          Con.ges. 2         WpVw ges 2
AusgangsZSt DE005876      Ausf-ZSt DE005866  Kz Sich. 0         Best.Ld CN
Befö. (Ausg) DE1122334      7654
Option AV Ausgang Vorgang      Abschl. J   Vkz.Grz
Ausgang 01.12.2023 11:00      Weiterleitg.
Bef.Mit
ZP Abf.          Nation.      Art Id.
Ladeort

UCR
Reg/ext registrationNumberExternal
Transportausrüstungen
TA-Liste senden (D/_ ) _      (AKz=J -> TAL senden = "D")
1.TA. / 1.Container: ABCU1111118 + Anz.Ver 0 Anz.WpVw 1

F1=Hilfe          F2=Zusatz/Unicode   F3=Beenden
F8=Option neu auswählen      F9=Positionsliste   F24=weitere Tasten
ERR7170: Zeitpunkt des Ausgangs darf nicht in der Zukunft liegen
MA A                                                    08/015

```

Füllen Sie bitte die Pflichtfelder entsprechend der gewählten Option. Die einzelnen Optionen der Ausgangsüberwachung werden ab Seite 28 erklärt.

**Hinweis:**

- Sollten Sie die falsche Option der Ausgangsüberwachung gewählt haben, können Sie mit der Taste **F8** die Option ändern (S. 27).
- Das Feld „Ausgang“ kann mit einigen Tricks gefüllt werden (S.28).
- Sie haben die Möglichkeit die Ausgangsüberwachung abschließend zu senden, indem Sie in dem Feld „Abschluss“ ein „J“ eintragen oder die Auswahl über die **F4**-Taste nutzen. Der Abschluss wird nur akzeptiert, wenn alle Daten des endgültigen Verbleibs vorhanden sind.

Haben Sie die Ausgangsüberwachung erfasst, verlassen Sie Ihre Anmeldung bitte mit **F3** und speichern die Daten ab. Fehler werden im Speicherfenster angezeigt. Nach dem Speichern der Daten kommen Sie zurück zur Maske „Statusübersicht“. Von hier senden Sie Ihre Ausgangsüberwachung mit Auswahl „1“ (= senden) und anschließender Bestätigung mit **Enter** an die Zollstelle.

**6.1.1 Option der Ausgangsüberwachung ändern**

Wenn Sie die gewählte Option ändern möchten, drücken Sie bitte die Taste **F8** (= Option neu auswählen).

Tragen Sie im Feld „Option“ die „neue“ Option ein und drücken Sie die **Enter**-Taste.

### 6.1.2 Eingabemöglichkeiten für das Feld „Ausgang“

- gewünschten Zeitpunkt eingeben
- über die Bedienungsführung **F4** kann ein Kalender geöffnet und über diesen ein Datum gewählt werden
- „<“ und **Enter**: Der aktuelle Zeitpunkt wird angezeigt
- „<24“ und **Enter**: Es wird der aktuelle Zeitpunkt plus 24 Stunden angezeigt
- „R“ und **Enter**: Der aktuelle Zeitpunkt wird auf die nächste volle halbe Stunde gerundet
- „R2“ und **Enter**: Es wird der aktuelle Zeitpunkt plus 2 Stunden angezeigt, gerundet auf die nächste volle halbe Stunde

(Die Zeitangaben sind Beispiele.)

Diese Angaben gelten auch für das Feld „ZP Abf.“.

## 6.2 Fehlanzeige Vorgang

```
DAK01322S1
ZODIAK V9.3 I          ECS Exportverfahren (Ausgang)      13:13:27 DAK01322S1
BDEDEEX1D EXT          Überwachung Vorgang              23.08.23 DANOWSKI
Bezugsnr.: SC-20230809-004      BzNr.AM:
MRN      : 23DE586601088328A5      Version: 3                      01/03
ArtAnmZus.  EX/A      ArtAusAn 00001300  Standard-Ausfuhranmeldung zum ...
Anz.Pos.    2          Anz.Pack 40        Ges.Rohm 1530      Contain. N
TransAus.ges 2        Ver.ges. 0        Con.ges. 2        WpVw ges 2
AusgangsZSt DE005876  Ausf-ZSt DE005866  Kz Sich. 0        Best.Ld CN
Befö. (Ausg) DE1122334          7654
Option FV Fehlanzeige Vorgang  Abschl. J   Vkz.Grz
Ausgang 01.12.2023 11:00      Weiterleitg.
Bef.Mit
ZP Abf.          Nation.      Art Id.
Ladeort

UCR
Reg/ext registrationNumberExternal
Transportausrüstungen
TA-Liste senden (D/_ ) _      (AKZ=J -> TAL senden = "D")
1.TA. / 1.Container: ABCU111118      +      Anz.Ver 0      Anz.WpVw 1

F1=Hilfe          F2=Zusatz/Unicode      F3=Beenden
F8=Option neu auswählen      F9=Positionsliste      F24=weitere Tasten

MÄ  A 09/015
DAKOSY4:23
```

Geben Sie für die Option „FV“ bitte an, ob ein „Abschluss“ vorliegt.

### 6.3 Nichtvorhandensein der benannten Warenpositionen

Für die Option „FW“ füllen Sie bitte auch das Feld „Abschl.“. Mit **Enter** verzweigen Sie in die Maske „Überwachung Warenposition Detail“:

```
DAK01322S1
ZODIAK V9.3 I          ECS Exportverfahren (Ausgang)      13:14:55 DAK01322S1
BDEDEEX2D  EXT031      Überwachung Warenposition Detail 1  23.08.23 DANOWSKI
Bezugsnr.: SC-20230809-004      BzNr. AM:
MRN      : 23DE586601088328A5      Version: 3          01/02
Akt.Option FW Fehlanzeige War Nat./A.Id:      ZP Abf.
Bef.Mittel      Ladeort
UCR/Kopf      Vzk.Grz

Warenpos. 1      / 2      Ware Example Description Of Goods Item 1
Ausführer      EORI/NL
Empfänger      EORI/NL
Erledigt/Change : 0 unerledigt /
Status Warenposit
Anmeld.Eigenmasse      1000,000000      Beipac N      AnzPack 10
Ist      1000,000000 L      Rohmas      1020,000
Ist      1000,000000 L      Ist      1020,000 L

Bef.Mit
ZP Abf.      Nation.      Art Id.
Ladeort

UCR
Reg/ext
F1=Hilfe      F2=Zusatz/Unicode      F3=Beenden      F4=Auswahlliste
F7=Rückwärts      F8=Vorwärts      F9=Positionsliste      F24=weitere Tasten
ERR7144: Eingabe "F" in Feld "Status Warenposition" der Position 1 erforderl
MA A      12/020
DAKOSY4:23
```

Hier muss das Feld „Status Warenposit“ mit einem „F“ (= Nichtvorhandensein (fehlt)) gefüllt werden. Sie können auf dem Feld aber auch die Taste **F4** benutzen.

**Hinweis:**

Haben Sie mehrere Positionen, müssen alle den Positionsstatus „F“ erhalten. Gehen Sie aus der Maske „Überwachung Vorgang“ mit der Taste **F9** in die Maske „Positionsliste“, geben Sie gleichzeitig für alle Positionen die Auswahl „F“ ein und bestätigen Sie mit der **Enter**-Taste.

## 6.4 Nichtvorhandensein der benannten Packstücke

Geben Sie die Option „FP“ an, erfassen Sie das Feld „Abschl.“ und ggf. weitere Pflichtfelder. Mit der **F10**-Taste wird die Maske „Packstückliste“ aufgerufen:

DAK01322S1

ZODIAK V9.3 I ECS Exportverfahren (Ausgang) 23.08.2023 DAK01322S1  
 BDEWEEEX2D EXT141 Packstückliste 1 13:15:46 DANOWSKI  
 Bezugsnr.: SC-20230809-004 BezNr. AM.:  
 MRN : 23DE586601088328A5 Akt.Option: FP Fehlanzeige Packstü  
 Auswahl eingeben und Eingabetaste drücken. Anz.Pos 2 / 2 Pos \_\_\_\_\_  
 F=fehlt 24=AW rückgängig

A	WPos	E	S	A	PN	E	S	A	Sts	Zeichen/Num.	AnzAnmeldg	AnzahlIst	AnzahlAus	Vp
F	1	N		1	N					Example Shippi	10	10	0	CT
F	2	N		1	N					Example Shippi	30	30	0	CT

Summe: 40 40 Ende 0  
 F1=Hilfe F3=Beenden F9=Positionsliste F11=Sichtwechsel  
 F11=Sichtwechsel F12=Zurück F24=weitere Tasten

MA A 09/003

DAKOSY4:23

Tragen Sie nun bitte in dem Feld „A(uswahl)“ den Wert „F“ (= Nichtvorhandensein (Fehlt)) ein und bestätigen die Eingabe mit **Enter**.

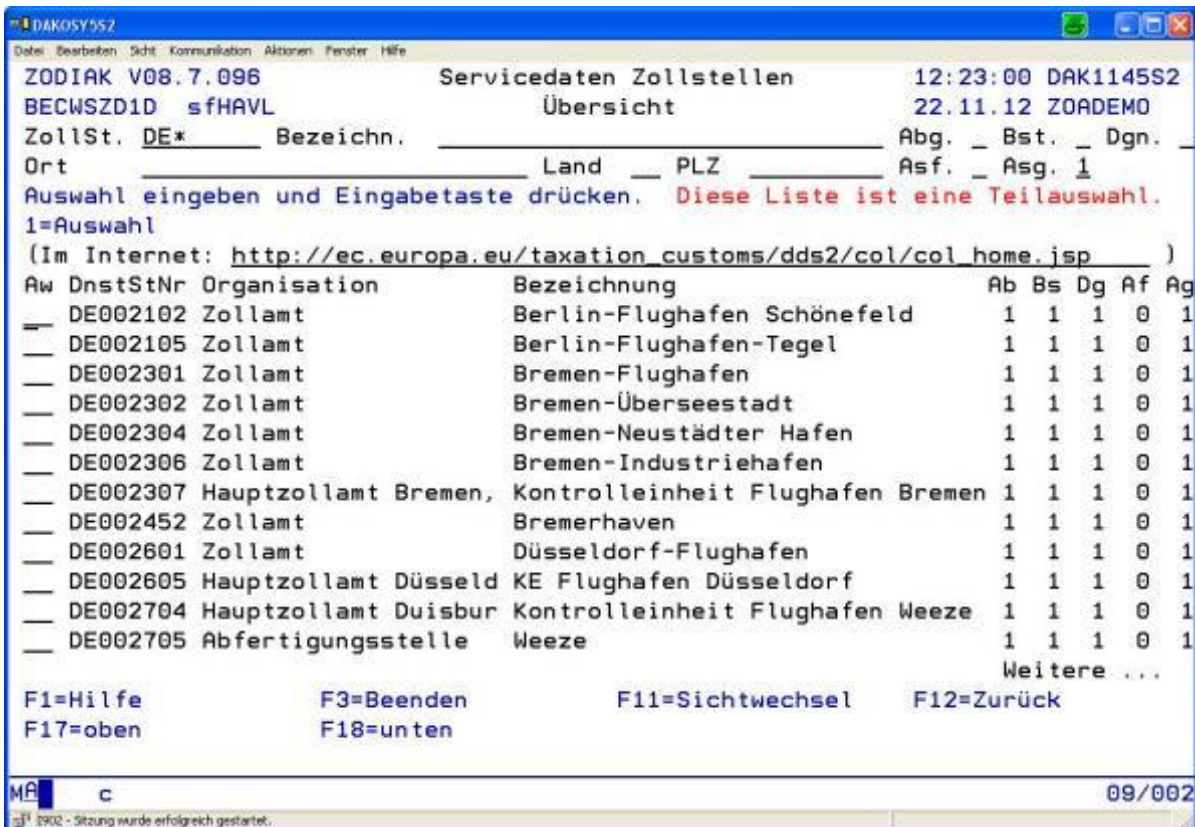
Sollten Sie mehrere Packstücke haben, können Sie die Auswahl „F“ auch für alle Packstücke gleichzeitig angeben.

## 6.5 Weiterleitung des vollständigen Vorgangs an eine andere deutsche Ausgangszollstelle

Für die Option „WV“ müssen noch die Pflichtfelder „Weiterleitg.“ (Zollstelle (S. 31) und Zeitpunkt (S. 28)) angegeben werden.

### 6.5.1 Auswahl Ausgangszollstelle

Für das Feld „Zollstelle“ kann über die Bedienerführung **F4** eine Liste der Zollstellen aufgerufen werden:



Im oberen Bereich können Sie Suchbegriffe eingeben. Eine generische Suche wie im gezeigten Beispiel (Zollstelle „DE\*“) ist möglich. Mit Auswahl „1“ können Sie die gewünschte Zollstelle in die Maske „Überwachung Vorgang“ übernehmen.

## 6.6 Weiterleitung der benannten Warenpositionen an eine andere deutsche Ausgangszollstelle

Haben Sie die Option „WW“ gewählt, geben Sie bitte die Pflichtfelder „Weiterleitg.“ (Zollstelle (S. 31) und Zeitpunkt (S. 28)) an.

Nach Bestätigung mit der **Enter**-Taste verzweigt das Programm in die Maske „Überwachung Warenposition Detail“:

Um die Weiterleitung zu bestätigen, geben Sie in dem Feld „Status Warenposit“ bitte ein „W“ (= Weitergeleitet) ein oder füllen Sie das Feld über **F4**.

### **Hinweis:**

Haben Sie mehrere Positionen, können Sie über die Taste **F9** in die Maske „Positionsliste“ verzweigen und hier gleichzeitig für alle Positionen die Auswahl „W“ eingeben.

## 6.7 Umfuhr des vollständigen Vorgangs

Füllen Sie bei Angabe der Option „UV“ bitte die Pflichtfelder „Bef.Mit“, „ZP Abf.“ (S. 28), „Nation.“, „Art Id.“ und „Ladeort“.



## 6.8 Umfuhr der benannten Warenpositionen

Für die Option „UW“ füllen Sie das Feld „Vkz.Grz“ und verzweigen mit der Taste **F9** bitte in die Maske „Positionsliste“.

Geben Sie vor der gewünschten Warenposition die Auswahl „2Q“ ein und drücken Sie **Enter**:

DAK01322S1

ZODIAK V9.3 I                      ECS Exportverfahren (Ausgang)                      23.08.2023 DAK01322S1  
 BDEWEE1D EXT131                      Positionsliste 1                      13:20:08 DANOWSKI  
 Bezugsnr.: SC-20230809-004                      BezNr. AM.:  
 MRN : 23DE586601088328A5                      Akt.Option:                      Umfuhr Warenpositio  
 Auswahl eingeben und Eingabetaste drücken. Anzahl Pos: 2                      Pos \_\_\_\_\_  
 1=Auswahl GG=Gefahrgut TD=Transportdokumente TZ=Taric Zusatzcode                      ...

A	WPo			Ld	Ar
<u>2Q</u>	1	BDEXQL1D	ECS Exportverfahren (Ausgang)	EXT161	DE 30
—	2		Umfuhr Warenposition		

VkZwg. Grenze    3    Straßenverkehr

Nationalität    DE Deutschland  
 Art Identifik.    30 Amtliches Kennzeichen des Straßenfahrz  
 KZ Bef.Mittel    HH-KL 888  
 ZP Abfahrt        23.08.2023 13:20

Ladeort            Ladeort  
 \_\_\_\_\_  
 \_\_\_\_\_

F12=Zurück

F1=Hilf  
 F11=Sic

iste  
 asten

MA A                      12/029

DAKOSY4:23

Erfassen Sie bitte die Felder „Nationalität“, „Art Identifik.“, „KZ Bef.Mittel“, „ZP Abfahrt“ (S. 28) und „Ladeort“.

## 6.9 Umfuhr der benannten Packstückpositionen

Nach Angabe der Option „UP“ öffnen Sie über die **F10**-Taste bitte die Maske „Packstückliste“. Mit der Auswahl „2Q“ und **Enter** können Sie das gewünschte Packstück qualifizieren:

DAK01322S1

ZODIAK V9.3 I                    ECS Exportverfahren (Ausgang)                    23.08.2023 DAK01322S1  
 BDEWEE2D EXT142                    Packstückliste 2                    13:21:36 DANOWSKI  
 Bezugsnr.: SC-20230809-004                    BezNr. AM.:                   

MRN                    ke

Auswahl BDEXQL2D                    ECS Exportverfahren (Ausgang)                    EXT145  
 1=Auswa                    Umfuhr Packstück

WP-Nr/Packst.	1 / 01	0000	Erled./Status	N /
Ausgangsstatus			KZ Beipack	<u>N</u>
Ist/Soll/Orig.	<u>10</u> /		10 /	10
Verpackungsart	CT Karton			
Zeichen/Nummer	Example Shipping Marks Item 1			
VkZwg. Grenze	3 Straßenverkehr			
Nationalität	<u>DE</u> Deutschland			
Art Identifik.	<u>30</u> Amtliches Kennzeichen des Straßenfahrze			
KZ Bef.Mittel	<u>HH-KL 888</u>			
ZP Abfahrt	<u>23.08.2023 13:21</u>			
Ladeort	<u>Ladeort</u>			

F2=Zusatz/Unicode    F12=Zurück

F1=Hilf                    iste  
 F11=Sic                    asten

MÄ    A                    08/061

DAKOSY4:23

Geben Sie Ihre Daten in den Feldern „Ist“, „Nationalität“, „Art Identifik.“, „KZ Bef.Mittel“, „ZP Abfahrt“ (S. 28) und „Ladeort“ ein.

## 6.10 Ausgang des vollständigen Vorgangs

Für die Option „AV“ muss lediglich das Feld „Ausgang“ (S. 28) hinterlegt werden.

## 6.11 Ausgang der benannten Warenpositionen

Geben Sie für die Option „AW“ bitte die Pflichtfelder „Abschl.“ und „Ausgang“ (S. 28) an. Bestätigen Sie bitte Ihre Angaben mit **Enter**. Die Maske „Überwachung Warenposition Detail“ wird geöffnet:

```

DAK01322S1
ZODIAK V9.3 I          ECS Exportverfahren (Ausgang)      13:22:29 DAK01322S1
BDEDEEX2D  EXT031      Überwachung Warenposition Detail 1  23.08.23 DANOWSKI
Bezugsnr.: SC-20230809-004          BzNr.AM:
MRN      : 23DE586601088328A5      Version: 3          01/02
Akt.Option AW Ausgang Warenpo Nat./A.Id:      ZP Abf.
Bef.Mittel                                Ladeort
UCR/Kopf                                  Vkz.Grz

Warenpos. 1      / 2      Ware Example Description Of Goods Item 1
Ausführer                                EORI/NL
Empfänger                                EORI/NL
Erledigt/Change : 0 unerledigt /
Status Warenposit 
Anmeld.Eigenmasse      1000,000000      Beipac N      AnzPack 10
Ist                    1000,000000 L      Rohmas      1020,000
Ist                    1000,000000 L      Ist          1020,000 L

Bef.Mit
ZP Abf.      Nation.      Art Id.
Ladeort

UCR
Reg/ext
F1=Hilfe      F2=Zusatz/Unicode      F3=Beenden      F4=Auswahlliste
F7=Rückwärts      F8=Vorwärts      F9=Positionsliste      F24=weitere Tasten
ERR7144: Eingabe "A" in Feld "Status Warenposition" der Position 1 erforderl
MA  A 12/020
  
```

Das Feld „Status Warenposit“ füllen Sie bitte mit dem Wert „A“ (= Ausgang bestätigen) oder über die Bedienungsführung **F4**.

### Hinweis:

Mehrere Positionen können Sie über die Positionsliste (Taste **F9**) gleichzeitig auf den Status „A“ setzen.

## 6.12 Ausgang der benannten Packstücke

Haben Sie als Option „AP“ angegeben, erfassen Sie bitte noch das Kennzeichen für den „Abschluss“ und den „Ausgang“ (S. 28) an. Mit der **F10**-Taste kommen Sie in die Maske „Packstückliste“.

```

ZODIAK V9.3 I          ECS Exportverfahren (Ausgang)      23.08.2023 DAK01322S1
BDEWEEEX2D  EXT141          Packstückliste 1          13:23:26  DANOWSKI
Bezugsnr.: SC-20230809-004          BezNr. AM.:
MRN      : 23DE586601088328A5          Akt.Option: AP Ausgang Packstücke
Auswahl eingeben und Eingabetaste drücken. Anz.Pos 2 / 2      Pos _____
A=best.  1=Auswahl  4=Löschen  24=AW rückgängig
A  WPos E  S  A  PN E  S  A  Sts Zeichen/Num.  AnzAnmeldg  AnzahlList  AnzahlAus  Vp
A_   1  N   1  N   Example Shippi          10          10          0  CT
A_   2  N   1  N   Example Shippi          30          30          0  CT

Summe:                                     40          40          0
F1=Hilfe          F3=Beenden          F6=Neuanlage          F9=Positionsliste
F11=Sichtwechsel  F11=Sichtwechsel   F12=Zurück           F24=weitere Tasten

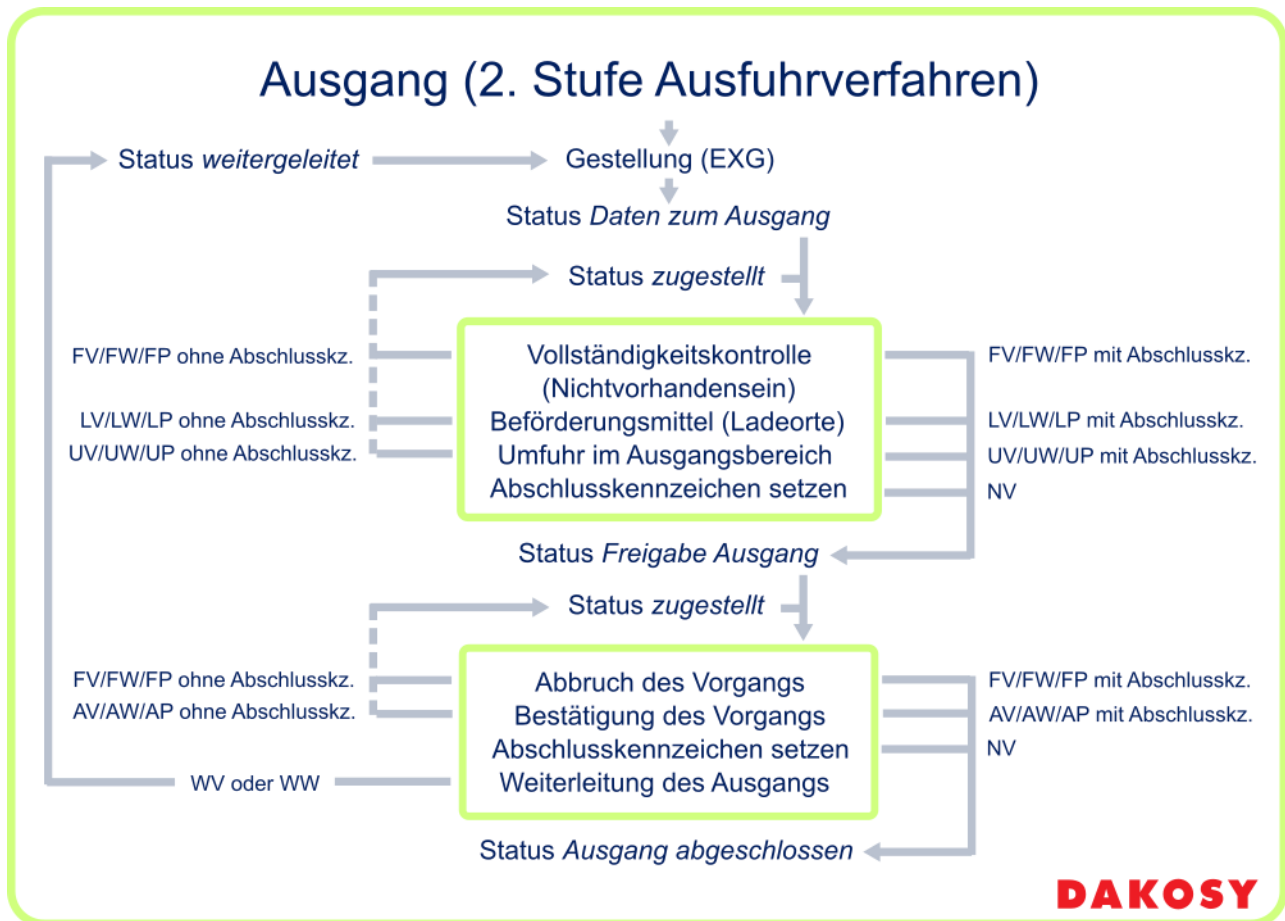
MA  A                                          09/003
  
```

Sie können mehrere Packstücke gleichzeitig mit der Auswahl „A“ und **Enter** bestätigen.

## 6.13 Abschlusskennzeichen setzen

Die Option „NV“ kann nur angegeben werden, wenn der Vorgang erledigt ist. Für diese Option brauchen Sie keine weiteren Angaben zu machen.

## 7 Ablaufdiagramm Ausgang





### 8.1.1 Auswahl Beförderer

Ist das Feld „Beförderer“ noch nicht gefüllt und Sie drücken die Bedienerführung **F4**, öffnet sich die Maske „Adress-Stammdaten - Übersicht“.

DAK01322S1

ZODIAK V9.3 I Adress-Stammdaten - Übersicht 1 18.08.2023 DAK01322S1  
 BECWSAD1D sfHAVL OrgE: DADE/DADE 13:16:41 DANOWSKI  
 Adresscode \*DAKOSY\* Name  
 Land PLZ Ort  
 Auswahl eingeben und Eingabetaste drücken. Sortierung: Adresname, Code  
 1=Auswahl 2=Ändern 3=Kopieren 5=Anzeigen 80=SanktLi-Check ...

Aw	AdrCode	Name	Land	PLZ	Ort
___	DAKOSY11	Dakosy 11	DE	20457	Hamburg
___	DAKOSY1	DAKOSY AG	DE	22457	HAMBURG
___	DAKOSY2	DAKOSY AG-----	DE	123456789	HAMBURG-----
___	DAKOSYTIR	DAKOSY Datenkommunikationssyste	DE	22457	HAMBURG
___	DAKOSY	DAKOSY4	DE	22457	HAMBURG
___	DAKOSY-001	DAKOSY4 DE9002405 0001	DE	22457	HAMBURG
___	DAKOSY5	DAKOSY5 DE9000372 0000	DE	22457	HAMBURG
___	DAKOSY3	RE-Test			

F1=Hilfe F12=Zurück F3=Beenden F16=Sortieren F6=Neuanlage F23=weitere Ausw. F11=Sichtwechsel F24=weitere Tasten

MA A 09/002

DAKOSY4:23

Um eine Adresse in die Maske „Vorabanzeige Kopfdaten“ zu übernehmen, geben Sie bitte vor dem entsprechenden Eintrag in der Liste die Auswahl „1“ ein und bestätigen mit **Enter**. Möchten Sie sich die Adresse anschauen, können Sie dies mit Auswahl „5“ tun.

## 8.2 Rückmeldung vom Zoll bezüglich der Ausgangsvorabanmeldung

Auf die Vorabanzeige reagiert der Zoll lediglich mit einer technischen Bestätigung (Status „zugestellt“). Wenn es sich allerdings um die Anordnung zum Aussteuern handelt, sendet der Zoll eine Statusnachricht E\_EXT\_STA mit Status 301 („Gestellung erwartet“).

## 9 Stammdatenpflege: Adressen

Alle Bearbeiter haben die Möglichkeit Adressen aus den Erfassungsmasken über die Bedienerführung **F4** neu anzulegen, bzw. zu bearbeiten. Die vollständige Bearbeitung inkl. Hinterlegung von empfindlichen Daten (z. B. Bewilligungsnummern für NCTS) und dem Löschen von Daten kann mit einem entsprechenden Benutzer in der Auswahl **Stammdaten** und dann **Adressstamm** des Funktionsmenüs oder über den Kurzbefehl „STAMM-ADR“ gemacht werden. Bitte sprechen Sie den DAKOSY-Beauftragten Ihres Unternehmens an oder wenden Sie sich an den DAKOSY-Servicedesk.

### 9.1 Adress-Stammdaten

Aus jedem Adressfeld der Erfassungsmasken können Sie mit der Taste **F4** in den Adressstamm verzweigen:

ZODIAK V8.8 I Adress-Stammdaten - Übersicht 1 06.01.2016 DAK01322S1  
 BECWSAD1D sfHAVL OrgE: ZERT/ZERT 15:10:56 ADMINNCTS

Adresscode \_\_\_\_\_ Name \_\_\_\_\_  
 Land \_\_\_ PLZ \_\_\_\_\_ Ort \_\_\_\_\_

Auswahl eingeben und Eingabetaste drücken. Sortierung: Adressname, Code  
 2=Ändern 3=Kopieren 4=Löschen 5=Anzeigen

Aw	AdrCode	Name	Land	PLZ	Ort
—	AHDAKOHV	Name1- DAKOSY AG	DE	20049	HAMBURG
—	HEINS	Name1-----	CL	000000000	
—	RECHNUN	NAME RECHNUNG		56565	ORT
—	TEST65	NAME-1 -----1-----2----		20253	HAMBURG
—	ABCD	RRINAS DEUTSCHLAND	DE	70629	Muenchhausen
—	SUMA-TEST	SumA-Test.123456789.123456789.1	AL	21000	Hamburg
—	RSN-TST-2	Tesfall RN_DEXPDB_E_00100			
—	RRTEST	Test RR	DE	123456790	Laaanger Ort12345679
—	8999716	Test-Spediteur	DE		
—	TSXXXXXXX	Testadresse-----	DE	22303	ort-----
—	C10100	Testfall DEXPDB_C_10100			
—	RSN-TST	Testfall RN_DEXPDB_E_20700			

Weitere ...

F1=Hilfe F12=Zurück F3=Beenden F13=AuswDupl. F6=Neuanlage F16=Sortieren F11=Sichtwechsel F24=weitere Tasten

MR B 09/002

1902 - Sitzung wurde erfolgreich gestartet. D00242\_Canon iR-ADV C5030/5035 PCL6 EIN 1

In diesem Beispiel finden Sie eine Liste, für die im Feld „Name“ nach allen Einträgen gesucht wurde, die in irgendeiner Weise den Namen „DAKOSY“ beinhalten.

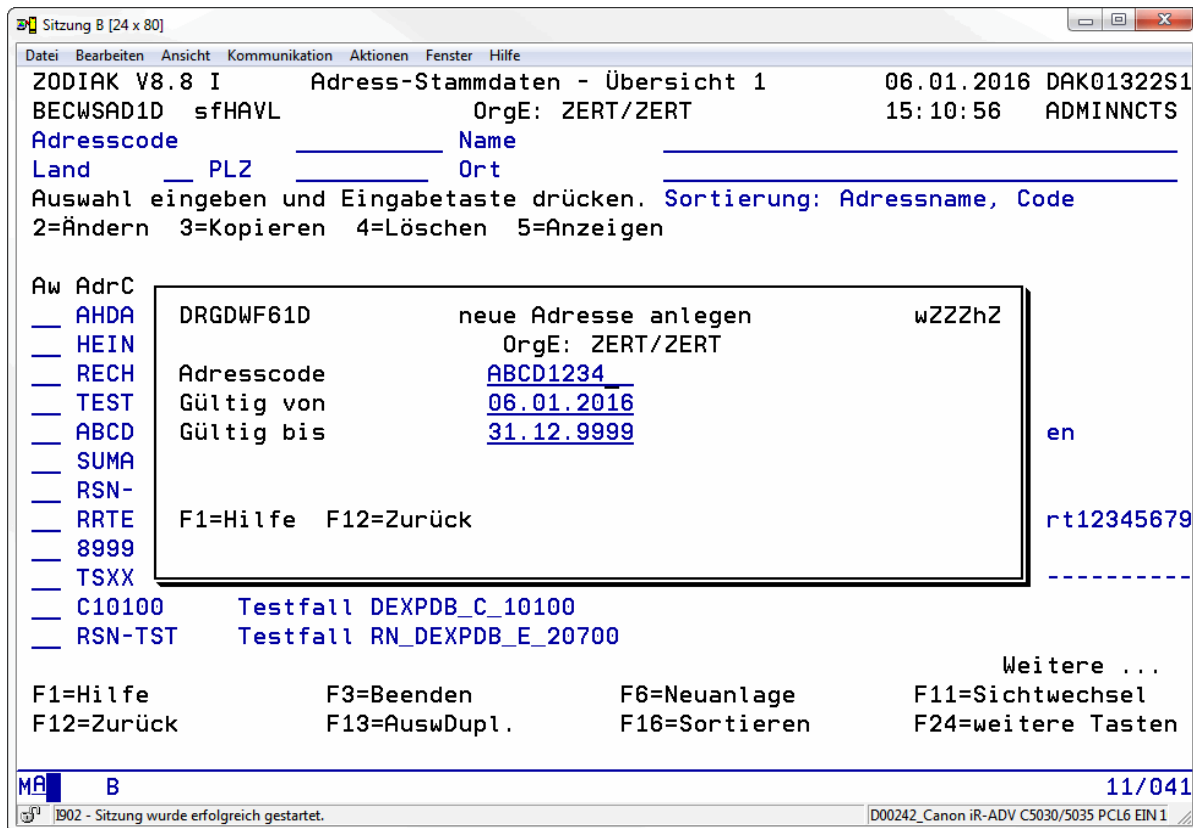
Die generische Suche kann Anfangsbuchstaben mit „\*“ (z. B. „DAK\*“) oder Buchstabenfolgen gerahmt von „\*“ zum Inhalt haben.

Aus dieser Liste können Sie mit der Funktion „1“ (= Auswahl) einen Adresscode in die Erfassungsmaske übernehmen oder eine neue Adresse erfassen.



### Anlage eines Adresscodes

Zum Erfassen einer neuen Adresse drücken Sie bitte die **F6**-Taste. Das Programm ruft das Fenster „neue Adresse anlegen“ auf.



Geben Sie einen eindeutigen Adresscode in dem Feld „Adresscode“ und den Gültigkeitsbereich („Gültig von“ und „Gültig bis“) an. Bestätigen Sie dann mit der Taste **Enter**.

Das Programm verzweigt zur Maske „Adress-Stammdaten - Einzel-Sicht 1/Teilnehmer“:

DAK01322S1

ZODIAK V9.3 I Adress-Stammdaten 15:24:42 DAK01322S1  
BECDSAD2D oZZZVZ Einzel-Sicht 1 / Teilnehmer: DADE/DADE 18.08.23 DANOWSKI  
Adress-Code: DAK Name: DAKOSY Datenkommunikationssystem AG 01/05  
gültig von : 04.09.2012 bis : 31.12.9999  
Name 1 DAKOSY Datenkommunikationssystem AG  
Name 2 (nur AES/SumA) \_\_\_\_\_  
Name 3 (nur AES/SumA) \_\_\_\_\_  
Name 4 (nur AES/SumA) \_\_\_\_\_  
Straße 1 MATTENTWIETE 4  
Straße 2 (nur AES) \_\_\_\_\_  
Land/PLZ/Ort DE 22457 HAMBURG  
Kurzadresse DAK (9002405)  
E-Mail-Adresse ZODIAK@DAKOSY.DE  
Telefon 654645645  
Telefax \_\_\_\_\_  
Telex \_\_\_\_\_  
Ansprechpartner Name Max Mustermann Herzog zu Lauenburg und Hohenzoller  
n und evtl. auch Limburg, man weis es nicht  
Stellung EDV / Tester  
+  
F2=Zusatz/Unicode F3=Beenden F4=Auswahlliste F7=Rückwärts  
F8=Vorwärts F12=Zurück F14=Navig. Zus.-Ang.

MA A 04/037

DAKOSY4:23

Hier geben Sie die Adresse, E-Mail-Adresse, Telefonnummer u. a. an. Blättern Sie in den Stammdaten mit der **F8**-Taste vor, mit **F7** zurück.

So gelangen Sie auch in die nächste Maske „Einzel-Sicht 2/Teilnehmer“:

```
DAK01322S1
ZODIAK V9.3 I                      Adress-Stammdaten                      15:25:22 DAK01322S1
BECD2AD2D  oZZZVZ  Einzel-Sicht 2 / Teilnehmer: DADE/DADE 18.08.23 DANOWSKI
Adress-Code:   DAK                      Name:  DAKOSY Datenkommunikationssystem AG      02/05
gültig von :   04.09.2012 bis : 31.12.9999
EORI/NL        DE9002405                0000
Trader ID Number 9002405                ID Carnetinhaber _____
Zollstelle      _____
Finanzamt:      _____ FunkCode/USId.N FR1 DE118540538
2217 Hamburg-Nord Borsteler Chaussee 45 Bundesland _____
Unternehmensteil _____ Steuernummer _____

Einfuhr (ATLAS)
Name            DAKOSY Datenkommunikationssystem AG
StraÙe          MATTENTWIETE 4
Ortsteil        HAMBURG
Land/PLZ/Ort   DE 22457 HAMBURG

F2=Zusatz/Unicode  F3=Beenden          F4=Auswahlliste   F7=Rückwärts
F8=Vorwärts       F12=Zurück          F14=Navig. Zus.-Ang.

Weitere...

MA A                                                    04/037
DAKOSY4:23
```

In dieser Maske wird die EORI u. a. zollrelevante Codes hinterlegt.

Für die Einfuhr und die summarische Anmeldung werden die Adressdaten auf dieser Seite hinterlegt. Eingaben aus der Maske „Einzel-Sicht 1/Teilnehmer“ werden mit der **Enter**-Taste übernommen, solange die Felder **nicht gefüllt** sind. Die Felder können überschrieben werden.

Sind die Adressfelder der Maske „Einzel-Sicht 3/Teilnehmer“ gefüllt, werden Sie beim Betätigen von **Enter** nicht mehr automatisch an die Adressdaten aus der Maske „Einzel-Sicht 1/Teilnehmer“ angepasst. Sollen die Adressfelder den Adressdaten aus der ersten Maske des Adressstamms wieder angeglichen werden, löschen Sie die Felder bitte und bestätigen dann erneut mit der Taste **Enter**. Die Daten aus der Maske „Einzel-Sicht 1/Teilnehmer“ werden nun wieder übernommen.

Nach nochmaligem Drücken der Taste **F8** verzweigt das Programm in die Maske „Einzel-Sicht 3/Teilnehmer“:

```
DAK01322S1
ZODIAK V9.3 I                      Adress-Stammdaten                      15:27:11 DAK01322S1
BECD2AD2D oZZZVZ Einzel-Sicht 3 / Teilnehmer: DADE/DADE 18.08.23 DANOWSKI
Adress-Code:   DAK_BEWINR Name:   DAKOSY Datenkommunikationssystem AG   03/05
gültig von :   02.02.2021 bis :   31.12.9999

Bewilligungsnummern:
NCTS           C522 Zugelassener E DEEIR3009AA000001
Ausfuhr
SUMA Verwahrung          DETST5864VL000213

Bewilligungsorte:
NCTS (NV/TA): Ladeort      AB01      CREMON 9, 20099 HH      +
NCTS (NE/TE): Übergabeort AA01      MATTENTWIETE 2, 20099 HH      +
Ausfuhr: Ladeort Bew.     AA01      MATTENTWIETE 2, 20099 HH
Ausfuhr: Warenort
SumA: Verwahrort         1      MATTENTWIETE 2, 20099 HH      +

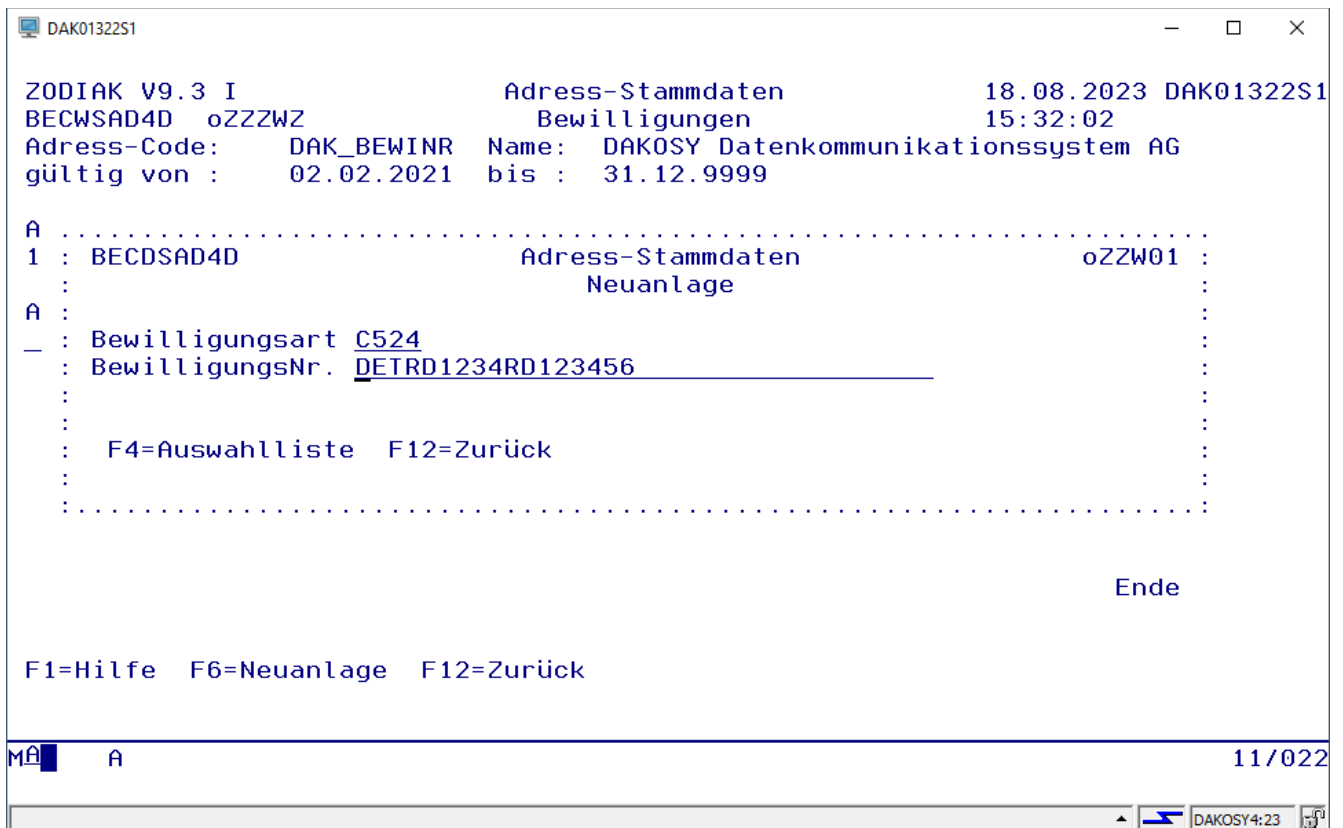
F2=Zusatz/Unicode   F3=Beenden           F4=Auswahlliste      F7=Rückwärts
F8=Vorwärts         F12=Zurück           F14=Navig. Zus.-Ang.

Weitere...

MA A 04/037
```

In dieser Maske werden die Bewilligungsnummern und Bewilligungsorte hinterlegt. Um eine Bewilligungsnummer zu erfassen, geben Sie den Code für die Bewilligungsart und die Bewilligungsnummer ein. Gültige Werte für die Bewilligungsart finden Sie über **F4**.

Um weitere Bewilligungen zu erfassen, drücken Sie auf einem Feld für eine Bewilligungsnummer die Taste **F2**.  
Um eine neue Bewilligung zu erfassen, drücken Sie die Taste **F6** und füllen Sie die Felder „Bewilligungsart“  
und „BewilligungsNr.“.



Haben Sie alle Daten erfasst, verlassen Sie den Adresscode mit der **F3**-Taste. Mit Auswahl „J“ und **Enter** speichern Sie Ihre Angaben und schließen die Datenerfassung ab.

## 10 Kontakte

Bei fachlichen Fragen wenden Sie sich bitte an Ihre zuständige Zollstelle. Weitere Kontaktmöglichkeiten finden Sie in der Tabelle:

Thema	Ansprechpartner	Telefon	E-Mail
Fragen zu ZODIAK	DAKOSY- Servicedesk	+49 40 378609-90	servicedesk@dakosy.de
Fachliche Fragen Zoll	Zentrale Auskunft Zoll	+49 351 44834-520	info.gewerblich@zoll.de
Fragen zu ATLAS	Service Desk ITZBund	aus dem Inland: 0800 8007-5451 aus dem Ausland: +49 69 20971-545	servicedesk@itzbund.de